



T.C.
TOROSLAR KAYMAKAMLIĞI
İlçe Millî Eğitim Müdürlüğü



Sayı : E-19071600-602.04-111215506
Konu : 2024-2028 Okul ve Kurum Stratejik
Planları

10.08.2024

KAYMAKAMLIK MAKAMINA

İlgi : MEB Strateji Geliştirme Başkanlığının 06.10.2022 tarihli ve 2022/21 Sayılı Genelgesi.

İlgi genelge doğrultusunda, okul ve kurumlarımızca hazırlanan 2024-2028 stratejik planlarının uygulamaya geçirilmesi ve kurum web sayfalarında yayınlanması Müdürlüğümüzce uygun görülmektedir. Makamlarımızca da uygun görüldüğü takdirde Olur'larınıza arz ederim.

Kaan AYDEMİR
İlçe Millî Eğitim Müdürü

OLUR
Mehmet SOĞUKPINAR
Kaymakam

Ek: Okul ve Kurum Listesi

Bu belge, güvenli elektronik imza ile imzalanmıştır.

Doğrulama Kodu: 9500CF70-77CB-4B19-87AE-F69FB2AA95D8

Doğrulama Adresi: <https://www.turkiye.gov.tr/meb-ebys>

TOROSLAR / MERSİN
Kep Adresi: meb@hs01.kep.tr

Bilgi için: İrem KIZILTAN
ÖNCEL
Memur



S

T

R

A

T

E

J

İ

K

P

N

T.C.

TOROSLAR KAYMAKAMLIĞI

HAFSA SULTAN MESLEKİ VE TEKNİK ANADOLU LİSESİ



STRATEJİK PLAN

Mesleki eğitimde kalitenin adı...



2024 - 2028

T. C.
TOROSLAR KAYMAKAMLIĐI

HAFSA SULTAN MESLEKİ VE TEKNİK
ANADOLU LİSESİ

2024-2028
Stratejik Planı

Mersin-2024



İSTİKLAL MARŞI

*Korkma! Sönmez bu şafaklarda yüzen al sancak,
Sönmeden yurdumun üstünde tüten en son ocak.
O benim milletimin yıldızıdır, parlayacak;
O benimdir, o benim milletimindir ancak.*

*Çatma, kurban olayım, çehreni ey nazlı hilal!
Kahraman ırkıma bir gül; ne bu şiddet, bu celal?
Sana olmaz dökülen kanlarımız sonra helal...
Hakkıdır, Hakk'a tapan milletimin istiklal.*

*Ben ezelden beridir hür yaşadım, hür yaşarım.
Hangi çılgın bana zincir vuracakmış? Şaşarım.
Kükremiş sel gibiyim, bendimi çiğner, aşarım,
Yırtarım dağları, enginlere sığmam, taşarım.*

*Garbın afakını sarmışsa çelik zırhlı duvar,
Benim iman dolu göğsüm gibi serhaddim var.
Ulusun, korkma! Nasıl böyle bir imanı boğar,
"Medeniyet" dediğin tek dişi kalmış canavar?*

*Arkadaş! Yurduma alçakları uğratma sakın.
Siper et gövdeni, dursun bu hayâsızca akın.
Doğacaktır sana vadettiği günler Hakk'ın,
Kim bilir, belki yarın belki yarından da yakın.*

*Bastığın yerleri "toprak" diyerek geçme, tanı,
Düşün altındaki binlerce kefensiz yatanı.
Sen şehit oğlusun, incitme, yazıktır atanı,
Verme, dünyaları alsan da bu cennet vatanı.*

*Kim bu cennet vatanın uğruna olmaz ki feda?
Şüheda fışkıracak, toprağı süksan şüheda.
Canı, cananı, bütün varımı alsın da Huda,
Etmesin tek vatanımdan beni dünyada cüda.*

*Rubumun senden İlahi, şudur ancak emeli:
Değmesin mabedimin göğsüne namabrem eli.
Bu ezanlar, ki şehadetleri dinin temeli,
Ebedi, yurdumun üstünde benim inlemeli.*

*O zaman vecdile bin secde eder, varsa taşım,
Her ceribamdan, İlahi, boşanıp kanlı yaşım,
Fışkırır rubumücerret gibi yerden naaşım,
O zaman yükselerek arşa değer belki başım.*

*Dalgalar sen de şafaklar gibi ey şanlı hilal!
Olsun artık dökülen kanlarımın hepsi helal.
Ebediyen sana yok, ırkıma yok izmihlal.
Hakkıdır, hür yaşamış bayrağımın hürriyet;
Hakkıdır, Hakk'a tapan milletimin istiklal.*

Mehmet Akif Ersoy

| | | | |
|--------------------------|---|-----------------------------|---|
| İli: Mersin | | İlçesi: TOROSLAR | |
| Adres: | Çağdaşkent Mah. 234. Cad. No 9 Toroslar / MERSİN | Coğrafi Konum (link) | https://www.google.com/maps/place/36%C2%B050'13.3%22N+34%C2%B036'27.2%22E/@36.836319,34.607607,15z/data=!4m5!3m4!1s0x0:0x0!8m2!3d36.8370235!4d34.6075424?hl=tr-TR |
| Telefon Numarası: | 0 324 224 00 77 | Faks Numarası: | 0 324 224 00 76 |
| e- Posta Adresi: | 971701@meb.k12.tr | Web adresi: | http://toroslarhsmtal.meb.k12.tr |
| Kurum Kodu: | 970701 | Öğretim Şekli: | Tam Gün |

SUNUŞ



Stratejik ve bütünü kapsayan bir yönetim sistemi olan Toplam Kalite Yönetimi bir örgütte üst yönetimden en alt kademedeki çalışana kadar tüm paydaşların iş güçlerine katılımını ve tüm işlerin iyileştirilmesini temel amaç olarak alır. Bu hedefi benimseyen kurumlar bu sayede tüm fertleriyle geleceğe daha başarılı yürür ve mesafe kat ederler. Eğitim sisteminde hep değişimden bahsedilir; ancak, çözüm üretecek değişim bir türlü gerçekleştirilememiştir. Eğitim kurumlarında değişim çabalarını verimsiz kılan birinci neden eğitimde uygulanan değişim modellerinin başka ülkelerden kopya edilmesi diğer deyişle tam anlamı milli bir model geliştiremememiz, ikinci neden sürekli değişen uygulamalar, üçüncü nedenin ise yeni eğitim sistemlerine ve eğitim paradigmalarına direnç gösteren statükocu ve muhafazakâr tutumları nedeniyle eski nesil eğitim paradigmalarını savunanlar olduğunu görürüz. Aslında, eğitim sisteminde yapılacak değişimlerin eğitim doğasından, toplumun ihtiyaçlarından ve okulların özgün koşullarından kaynaklanması gerekir.

Milenyum çağında, Endüstri 4.0 devrimi ile birlikte yapay zekanın üretim ve tüketim teknolojisinde ki payının artmasıyla birlikte, gelecekte eğitim sistemleri ve alınacak eğitimin amaç ve kapsamı da değişecektir. Devletimizin Milli Teknoloji hamlesi de Mesleki ve Teknik Eğitim veren okulların paradigmalarını ve okul kültürünü topyekûn değiştirebilecek bir hamle olarak dikkat çekmektedir.

Okulumuz Hizmet Sektörüne ana eleman yetiştiren bir Mesleki ve Teknik Eğitim veren orta öğretim kurumudur. Okulumuzda benimsediğimiz bakış açısı; daha önce yapılanları daha iyi şekilde tekrar yapmak değil öğrencilerimizi Milenyum çağının ihtiyaçlarına göre en donanımlı şekilde eğitmek ve hayata hazırlamaktır. 21.Yüzyılın ilk çeyreğinde etkili okullarından biri olabilmek için ne yapılması gerektiğini biliyoruz ve bu yolda özveri ile çalışmaktayız. Okulumuz da örgüt kültürü, tüm paydaşların sorumluluklarını hissedip, herkesin kendi alanında yoğun sinerji yaratması prensibine dayanmaktadır. Tüm paydaşlarca ortak hedefler belirlenmiş, ortak planlar yapılmış ve bir bütünün parçaları gibi hareket etmenin yansıması tüm süreçlere yayılmıştır. Okulumuzun her bir bireyi temsil ettiği alanda, en üst düzeyde performans gerçekleştirme ve gönüllülük esasına dayalı hizmet anlayışına odaklanılmıştır. Belirli bir zaman ve duruma göre değil, sürecin her anında homojen olarak yayılan bir öğrenilmiş davranışlar bütünü okulumuzda hâkimdir. Belirlenen amaçlara ulaşılması, süreçleri herkesçe ortak benimsenen kurum kültürünün icrası ile vizyonumuza adım adım yaklaşıldığının göstergesidir.

Özetle okulumuz Hafsa Sultan Mesleki ve Teknik Anadolu Lisesi tüm paydaşlarıyla, gerek eğitim öğretim, gerekse yönetim süreçlerinde, inovasyon kavramının öngördüğü yenilikçilik ruhunu sürekli dinamik tutmanın çabası içerisinde. Özellikle eldeki kaynaklardan yeni oluşumlar, yeni bakış açıları alternatif öngörüler ve sistemler yaratmanın, beyin fırtınası yaratarak inovasyonu tüm süreçlere indirgemenin yoğun çabası sürekli desteklenmektedir. Şartları değişen süreçlerin takibinin ve

revizyonunun yapılması, onlara uygun çözümler ve uyum tekniklerinin uygulanması, Bu süreçlerle beraber değişimin ve gelişiminde gerçekleşmesini sağlayacaktır.

Biz Hafsa Sultan. Mesleki ve Teknik Anadolu Lisesi ailesi olarak bu değişimi en iyi şekilde takip eden ve sürece katkı sunan eğitim kurumlarından biri olarak önce İlçe sonra İl ve Yurt çapında adımızdan söz ettirmek için çağdaş bilim ve teknolojiyi dikkatle izliyor ve gelişmelerden hızla yararlanıyoruz. Farkındayız ki, Türkiye'nin geleceğine yön verecek olan gençlerimize en değerli armağanımız, bilgimiz ve tecrübelerimizdir.


Mustafa YİGİTER
Okul Müdürü

İÇİNDEKİLER

| | |
|--|--------------|
| 1. GİRİŞ VE STRATEJİK PLANIN HAZIRLIK SÜRECİ | Sayfa |
| 1.1. Strateji Geliştirme Kurulu ve Stratejik Plan Ekibi..... | 11 |
| 1.2. Planlama Süreci..... | 12 |
| 2. DURUM ANALİZİ | |
| 2.1. Kurumsal Tarihçe..... | 12 |
| 2.2. Uygulanmakta Olan Planın Değerlendirilmesi..... | 13 |
| 2.3. Mevzuat Analizi..... | 13 |
| 2.4. Üst Politika Belgelerinin Analizi..... | 13 |
| 2.5. Faaliyet Alanları ile Ürün ve Hizmetlerin Belirlenmesi..... | 14 |
| 2.6. Paydaş Analizi..... | 15 |
| 2.7. Kuruluş İçi Analiz..... | 24 |
| 2.7.1. Teşkilat Yapısı..... | 26 |
| 2.7.2. İnsan Kaynakları..... | 26 |
| 2.7.3. Teknolojik Düzey..... | 27 |
| 2.7.4. Mali Kaynaklar..... | 29 |
| 2.7.5. İstatistik Veriler..... | 29 |
| 2.8. Güçlü ve Zayıf Yönler ile Fırsatlar ve Tehditler (GZFT) Analizi | 33 |
| 2.9. Tespit ve İhtiyaçların Belirlenmesi..... | 35 |
| 3. GELECEĞE BAKIŞ | |
| 3.1. Misyon, Vizyon ve Temel Değerler | |
| 3.2. Mison..... | 36 |
| 3.3. Vizyon..... | 36 |
| 3.4. Temel Değerler..... | 36 |
| 4. AMAÇ, HEDEF VE STRATEJİLERİN BELİRLENMESİ | |
| 4.1. Amaç, hedef, gösterge ve stratejiler..... | 37 |
| 4.2. Maliyetlendirme..... | 47 |
| 5. İZLEME VE DEĞERLENDİRME..... | 47 |

Tablolar ve Şekiller

1. *Tablo 1: Stratejik Planlama Kurulu üyeleri*
2. *Tablo 2: Stratejik Planlama Ekibi Üyeleri*
3. *Tablo 3: Hafsa Sultan Mesleki ve Teknik Anadolu Lisesi Çalışanlarının Eğitim Düzeyi ve Cinsiyetine Göre Dağılım*
4. *Şekil 1: Hafsa Sultan Mesleki ve Teknik Anadolu Lisesi Teşkilat Şeması*

Kısaltmalar

| | |
|--------------|--------------------------------------|
| MEB | Milli Eğitim Bakanlığı |
| MEM | Milli Eğitim Müdürlüğü |
| AR-GE | Araştırma ve Geliştirme |
| SP | Stratejik planlama |
| SA | Stratejik amaç |
| SH | Stratejik hedef |
| PH | Performans hedefi |
| PG | Performans göstergeleri |
| AB | Avrupa Birliği |
| GZFT | Güçlü, zayıf, Fırsat, Tehdit |
| YİBO | Yatılı ilköğretim Bölge Okulu |
| İLSİS | İl ve İlçe MEM Yönetim Bilgi Sistemi |
| BTS | Bilgi Teknoloji Sınıfı |
| HEM | Halk Eğitim Merkezi |
| TEŞ | Temel Eğitim Şubesi |
| OŞ | Orta Öğretim Şubesi |
| DÖŞ | Din Öğretimi Şubesi |
| MTEŞ | Mesleki ve teknik Eğitim Şubesi |
| ÖERHŞ | Özel Eğitim ve Rehberlik Şubesi |
| HBÖŞ | Hayat Boyu Öğrenme Şubesi |

TANIMLAR

Eylem Planı: İdarenin stratejik planının uygulanmasına yönelik faaliyetleri, bu faaliyetlerden sorumlu ve ilgili birimler ile bu faaliyetlerin başlangıç ve bitiş tarihlerini içeren plandır.

Faaliyet: Belirli bir amaca ve hedefe yönelen, başlı başına bir bütünlük oluşturan, yönetilebilir ve maliyetlendirilebilir üretim veya hizmetlerdir.

Hazırlık Programı: Stratejik plan hazırlık sürecinin aşamalarını, bu aşamalarda gerçekleştirilecek faaliyetleri, bu aşama ve faaliyetlerin tamamlanacağı tarihleri gösteren zaman çizelgesini, bu faaliyetlerden sorumlu birim ve kişiler ile stratejik planlama ekibi üyelerinin isimlerini içeren ve stratejik planlama ekibi tarafından oluşturulan programdır.

Vizyon: Vizyon idarenin geleceğini sembolize eden genel amacdır. Vizyon bildirim, stratejik planın kapsadığı zaman diliminin de ötesinde, uzun vadede idarenin gerçekleştirmek istediklerini ve ulaşmak istediği yeri yansıtacak bir şekilde belirlenir.

Misyon Misyon bir idarenin var oluş sebebidir. İdarenin ne yaptığını, nasıl yaptığını ve kimin için yaptığını açıkça ifade eder. Stratejik plana temel teşkil eden misyon bildirim, idarenin sunduğu tüm hizmetler ile gerçekleştirdiği tüm faaliyetleri kapsayan bir şemsiye kavramdır.

Temel Değerler: Temel değerler, karar alıcıların idareyi yönetirken bağlı kalacakları inançları ve çalışma felsefesini yansıtır.

Hedef Kartı: Amaç ve hedef ifadeleri ile performans göstergelerini, gösterge değerlerini, göstergelerin hedefe etkisini, sorumlu ve işbirliği yapılacak birimleri, riskleri, stratejileri, maliyetleri, tespitler ve ihtiyaçları içeren karttır.

Performans Göstergesi: Stratejik planda hedeflerin ölçülebilirliğini miktar ve zaman boyutuyla ifade eden araçlardır.

Stratejiler: Stratejiler, idarenin hedeflerine nasıl ulaşılacağını gösteren kararlar bütünüdür. İyi belirlenmiş stratejiler olmaksızın hedefleri etkili bir biçimde uygulamaya geçirmek mümkün değildir.

Stratejik Plan Değerlendirme Raporu: İzleme tabloları ile değerlendirme sorularının cevaplarını içeren ve her yıl Şubat ayının sonuna kadar hazırlanan rapordur.

Stratejik Plan Genelgesi: Stratejik plan hazırlık çalışmalarını başlatan, Strateji Geliştirme Kurulu üyelerinin isimlerini içeren ve bakanlıklar ile bakanlıklara bağlı, ilgili ve ilişkili kuruluşlarda Bakan, diğer kamu idareleri ve mahalli idarelerde üst yönetici tarafından yayımlanan genelgedir.

1. GİRİŞ VE STRATEJİK PLANIN HAZIRLIK SÜRECİ

1.1. Strateji Geliştirme Kurulu ve Stratejik Plan Ekibi

Stratejik plan hazırlık çalışmalarının başladığı, İl Milli Eğitim Müdürlüğü tarafından 2022/21 sayılı Genelge ile duyurulmuştur. Okulumuzun 2024–2024 Stratejik Planı, literatür taraması, durum analizi raporu, iç ve dış paydaşların görüşleri doğrultusunda hazırlanmıştır. Bu kapsamda kurul ve ekip oluşturulmuştur.

Tablo 1: Stratejik Planlama Kurulu üyeleri

| HAFSA SULTAN MESLEKİ VE TEKNİK ANADOLU LİSESİ STRATEJİ GELİŞTİRME KURULU | | | |
|--|-----------------|---------------------------|------------------|
| No | Adı Soyadı | Görevi | |
| 1 | Mustafa YİĞİTER | Okul Müdürü | Komisyon Başkanı |
| 2 | Derya ELÇİN | Müdür Yardımcısı | Komisyon Üyesi |
| 3 | Hasan GENÇ | Müdür Yardımcısı | Komisyon Üyesi |
| 4 | Mehmet ÖZTOPRAK | Müdür Yardımcısı | Komisyon Üyesi |
| 5 | Mükremin ACAR | Müdür Yardımcısı | Komisyon Üyesi |
| 6 | Gürbüz KAYA | Müdür Yardımcısı | Komisyon Üyesi |
| 7 | Sibel İNAN | Müdür Yardımcısı | Komisyon Üyesi |
| 8 | Süleyman TOPAL | Müdür Yardımcısı | Komisyon Üyesi |
| 9 | Ramazan KOÇAÇ | Okul Aile Birliği Başkanı | Komisyon Üyesi |

Tablo 2: Stratejik Planlama Ekibi Üyeleri

| HAFSA SULTAN MESLEKİ VE TEKNİK ANADOLU LİSESİ STRATEJİ GELİŞTİRME KURULU | | | |
|--|-------------------------|---|------------------|
| No | Adı Soyadı | Görevi | |
| 1 | Mustafa YİĞİTER | Okul Müdürü | Komisyon Başkanı |
| 2 | Derya ELÇİN | Müdür BaşYardımcısı | Komisyon Üyesi |
| 3 | Rabia YEDİGÖZ | Yiyecek ve İçecek Alanı Alan Şefi | Komisyon Üyesi |
| 4 | Sevilay KOÇ | Grafik ve fotoğrafçılık Alanı Alan Şefi | Komisyon Üyesi |
| 5 | Murat KORKMAZ | Rehber Öğretmen | Komisyon Üyesi |
| 6 | Ezgi Koç Şeyhismailoğlu | İngilizce Öğretmeni | Komisyon Üyesi |
| 7 | Eyüp ÖZKAYA | Edebiyat Öğretmeni –Okul Zümre Başkanı | Komisyon Üyesi |

1.2. Planlama Süreci:

2024-2028 dönemi Stratejik planlama sürecinin belirli bir zaman dilimi içerisinde tamamlanması ve kaynakların etkin kullanımı amacıyla, ekibimiz tarafından Milli Eğitim Müdürlüğü Ar-Ge biriminin koordinasyonu doğrultusunda çalışmalar başlatılmıştır.

Stratejik planlama hazırlık süreci katılımçılık ilkesi çerçevesinde kararlar üst kurulla yapılan toplantılarla alınmıştır. Toplantılara üst kurulun yanında öğretmen ve personellerin katılımıyla gerçekleştirilmiştir.

2. DURUM ANALİZİ

Durum analizi bölümünde okulumuzun mevcut durumu ortaya konularak neredeyiz sorusuna yanıt bulunmaya çalışılmıştır.

Bu kapsamda okulumuzun kısa tanıtımı, okul künyesi ve temel istatistikleri, paydaş analizi ve görüşleri ile okulumuzun Güçlü Zayıf Fırsat ve Tehditlerinin (GZFT) ele alındığı analize yer verilmiştir.

2.1. Kurumsal Tarihçe

Okulumuz 2009-2010 Eğitim Öğretim yılı Eylül ayında 240 öğrenci ile hizmete açılmıştır. Okulumuz Milli Eğitim Bakanlığı tarafından yaptırılmış olup, 2009 yılı Aralık ayında Bayındırlık ve İskan Müdürlüğü tarafından Mersin Milli Eğitim Müdürlüğü'ne geçici teslimi yapılmıştır.

Okulumuz Kız Teknik ve Meslek Lisesi 2010-2011 Eğitim Öğretim yılında; Kız Meslek Lisesi, Anadolu Kız Meslek Lisesi, Teknik Lise ve Anadolu Teknik Lise olmak üzere dört Program türle hizmet vermeye başlamıştır. 2011/2012 eğitim yılında vilayetler birliği tarafından yaptırılmış olan 162 kişi kapasiteli kız pansiyonu okulumuza bağlanmıştır.

Anaokulumuz 2010-2011 eğitim yılında, yiyecek içecek alanımız ise 2013-2014 eğitim yılında faaliyetine döner sermayeye bağlı olarak başlamıştır.

2014/2015 eğitim yılında okulumuzun ismi Hafsa Sultan Mesleki Ve Teknik Anadolu Lisesi olarak değiştirilmiştir

Okulumuzda toplam 3'ü Anaokulunda olmak üzere toplam 32 adet derslik ve 11 adet atölye bulunmaktadır.

Okulumuzda Anadolu Meslek Programı olarak, Çocuk Gelişimi Ve Eğitimi Alanı, Grafik Ve Fotoğraf Alanı, Güzellik Ve Saç Bakım Hizmetleri Alanı ,Hasta Ve Yaşlı Hizmetleri Alanı Ve Yiyecek İçecek Hizmetleri Alanı bulunmaktadır. Anadolu Teknik Programları Çocuk Gelişimi Ve Eğitimi Alanı Ve Hasta Ve Yaşlı Hizmetleri Alanında hizmet vermektedir.

2.2. Uygulanmakta Olan Stratejik Planın Değerlendirilmesi

2.3. Yasal Yükümlülükler ve Mevzuat Analizi

| Yasal Yükümlülük (Görevler) | Dayanak (Kanun, Yönetmelik, Genelge adı ve no'su) |
|--|---|
| Her Türk çocuğuna iyi bir vatandaş olmak için gerekli temel bilgi, beceri, davranış ve alışkanlıkları kazandırmak; onu milli ahlak anlayışına uygun olarak yetiştirmek. | * 1739 sayılı kanunun 23. maddesi * 222 sayılı kanunun 1. maddesi, * İlköğretim Kurumları Yönetmeliğinin 5. maddesi |
| Her Türk çocuğunu ilgi, istidat ve kabiliyetleri yönünden yetiştirerek hayata ve üst öğrenime hazırlamak. | * 1739 sayılı kanunun 23. maddesi. |
| Öğrencilere, Atatürk ilke ve inkılâplarını benimsetme; Türkiye Cumhuriyeti Anayasası'na ve demokrasinin ilkelerine, insan hakları, çocuk hakları ve uluslararası sözleşmelere uygun olarak haklarını kullanma, başkalarının haklarına saygı duyma, görevini yapma ve sorumluluk yüklenebilen birey olma bilincini kazandırmak. | * İlköğretim Kurumları Yönetmeliğinin 5. maddesi |

2.4. Üst Politika Belgeleri Analizi

| Üst Politika Belgeleri | |
|--|--|
| 12. Kalkınma Planı | Cumhurbaşkanlığı Programı |
| Orta Vadeli Program | Cumhurbaşkanlığı Yıllık Programı |
| Millî Eğitim Bakanlığı Stratejik Planı | Mersin İl Millî Eğitim Müdürlüğü Stratejik Planı |
| Toroslar İlçe Millî Eğitim Müdürlüğü Stratejik Planı | |

2.5. Faaliyet Alanları ile Ürün/Hizmetlerin Belirlenmesi

| Faaliyet Alanı | Ürün/Hizmetler |
|--|--|
| Eğitim-Öğretim Hizmetleri | <ol style="list-style-type: none">1. Eğitim-öğretim iş ve işlemleri2. Ders Dışı Faaliyet İş ve İşlemleri3. Özel Eğitim Hizmetleri4. Kurum Teknolojik Altyapı Hizmetleri5. Anma ve Kutlama Programlarının Yürütülmesi6. Sosyal, Kültürel, Sportif Etkinlikler7. Öğrenci İşleri (kayıt, nakil, ders programları vb.)8. Zümre Toplantılarının Planlanması ve Yürütülmesi9. Mezunlar |
| Stratejik Planlama, Araştırma-Geliştirme | <ol style="list-style-type: none">1. Stratejik Planlama İşlemleri2. İhtiyaç Analizleri3. Eğitime İlişkin Verilerin Kayıtlanması4. Araştırma-Geliştirme Çalışmaları5. Projeler Koordinasyon |
| İnsan Kaynaklarının Gelişimi | <ol style="list-style-type: none">1. Personel Özlük İşlemleri2. Norm Kadro İşlemleri3. Hizmet içi Eğitim Faaliyetleri |
| Fiziki ve Mali Destek | <ol style="list-style-type: none">1. Okul Güvenliğinin Sağlanması2. Ders Kitaplarının Dağıtımı3. Taşınır Mal İşlemleri4. Taşınır Eğitim İşlemleri5. Temizlik, Güvenlik, Isıtma, Aydınlatma Hizmetleri6. Evrak Kabul, Yönlendirme ve Dağıtım İşlemleri7. Arşiv Hizmetleri8. Sivil Savunma İşlemleri |
| Denetim ve Rehberlik | <ol style="list-style-type: none">1. Okul/Kurumların Teftiş ve Denetimi2. Öğretmenlere Rehberlik ve İşbaşında Yetiştirme Hizmetleri3. Ön İnceleme, İnceleme ve Soruşturma Hizmetleri |
| Halkla İlişkiler | <ol style="list-style-type: none">1. Bilgi Edinme Başvurularının Cevaplanması2. Protokol İş ve İşlemleri3. Basın, Halk ve Ziyaretçilerle İlişkiler4. Okul-Aile İşbirliği |
| Rehberlik Faaliyetleri | <ol style="list-style-type: none">1. Öğrencilere rehberlik hizmetinin sunulması2. Velilere yönelik rehberlik çalışmalarının yapılması3. Rehberlik faaliyetlerinin yürütülmesi |

*

2.6. Paydaş Analizi

Stratejik planlama ve kalite yönetiminin temel unsurlarından birisi katılımıcılıktır. Stratejik planın sahiplenilmesi ve uygulamanın etkinliğini artırmak amacıyla il müdürlüğümüzün etkileşim içinde olduğu paydaşların görüşleri dikkate alınmıştır.

Paydaşlar, idarenin ürün ve hizmetleriyle ilgisi olan, idareden doğrudan veya dolaylı, olumlu ya da olumsuz yönde etkilenen veya idareyi etkileyen kişi, grup veya kurumlardır.

1- Paydaşların Tespiti

| Paydaş Adı | İç Paydaş | Dış Paydaş |
|---|-----------|------------|
| Toroslar Kaymakamlığı | | √ |
| İlçe Milli Eğitim Müdürlüğü İdare ve Personelleri | | √ |
| Öğretmenler | √ | |
| Öğrenciler | √ | |
| Veliler | √ | |
| Okul Müdürlükleri | √ | |
| RAM | | √ |
| Toroslar Belediyesi | | √ |
| Gençlik Hizmetleri ve Spor İlçe Müdürlüğü | | √ |
| İlçe Sağlık Müdürlüğü | | √ |
| Aile ve Sosyal Politikalar İlçe Müdürlüğü | | √ |
| Mahalle Muhtarlığı | | √ |
| Özel Eğitim ve Rehabilitasyon Merkezleri | | √ |
| Hayırseverler | | √ |
| Eğitim sendikaları | | √ |
| Medya | | √ |
| İlçe Emniyet Müdürlüğü | | √ |
| İlçe Müftülüğü | | √ |

2- Paydaşların Önceliklendirilmesi

Paydaşların önceliklendirilmesinde paydaşların etki ve önem derecesi dikkate alınarak tespit edilmiştir. Paydaşların önceliklendirilmesi, etki ve önemlerinin tespit edilmesinde Paydaş Etki/Önem Matrisi tablosundan yararlanılmıştır.

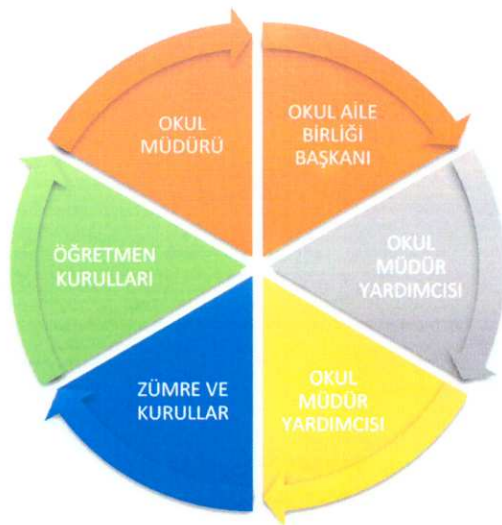
| Paydaş Adı | İç Paydaş | Dış Paydaş | Önem Derecesi | Etki Derecesi | Önceliği |
|---|-----------|------------|---------------|---------------|----------|
| Toroslar Kaymakamlığı | | √ | 5 | 5 | 5 |
| İlçe Milli Eğitim Müdürlüğü İdare ve Personelleri | | √ | 5 | 5 | 5 |
| Öğretmenler | √ | | 5 | 5 | 5 |

| | | | | |
|--|---|---|---|---|
| Öğrenciler | √ | 5 | 5 | 5 |
| Veliler | √ | 5 | 5 | 5 |
| Okul Müdürlükleri | √ | 5 | 5 | 5 |
| RAM | | √ | 3 | 5 |
| Toroslar Belediyesi | | √ | 4 | 4 |
| Gençlik Hizmetleri ve Spor İlçe Müdürlüğü | | √ | 3 | 3 |
| Toroslar İlçe Sağlık Müdürlüğü | | √ | 3 | 3 |
| Ail eve Sosyal Politikalar İlçe Müdürlüğü | | √ | 3 | 3 |
| Mahalle Muhtarlığı | | √ | 4 | 4 |
| Özel Eğitim ve Rehabilitasyon Merkezleri | | √ | 3 | 3 |
| Hayırseverler | | √ | 4 | 4 |
| Eğitim sendikaları | | √ | 3 | 3 |
| Medya | | √ | 2 | 2 |
| İlçe Emniyet Müdürlüğü | | √ | 4 | 4 |
| İlçe Müftülüğü | | √ | 4 | 4 |
| Önem Derecesi: 1, 2, 3 gözet; 4,5 birlikte çalış | | | | |
| Etki Derecesi: 1, 2, 3 İzle; 4, 5 bilgilendir | | | | |
| Önceliği: 5=Tam; 4=Çok; 3=Orta; 2=Az; 1=Hiç | | | | |

3- Paydaş görüş ve önerilerinin alınması ve değerlendirilmesi

Hafsa Sultan Mesleki ve Teknik Anadolu Lisesi olarak öğrenci, öğretmen ve personellere “ Durum Tespit Çalışması “ anketlerini göndererek ilgili paydaşlarımızın Durum Tespit Çalışmasında yer almaları istenmiştir. Böylece Hafsa Sultan Mesleki ve Teknik Anadolu Lisesinin durum tespitinde bütün bağlı birimlerin ortak katılımı doğrultusunda paydaşlarımızın görüş ve beklentileri yapılan anketlerle tespit edilmiştir. Paydaş anketi okul çalışanları ve öğrencilere uygulanmıştır. Ankete 708 kişi katılmıştır.

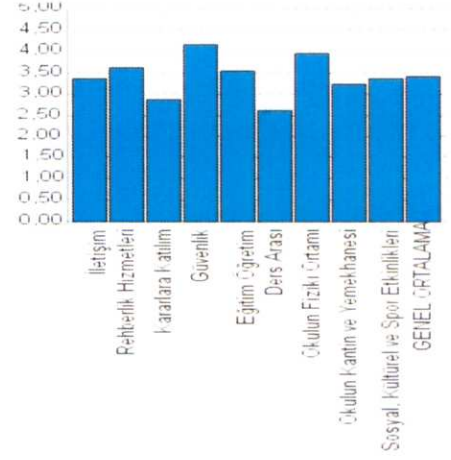
3.1. Paydaşların Müdürlük Faaliyetlerinden Memnuniyet Düzeyi:



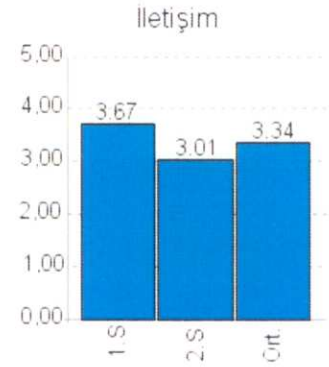
3.2. Öncelik Verilmesi Gereklî Görülen Faaliyet Alanları:

Öğrenci Anketi Sonuçları:

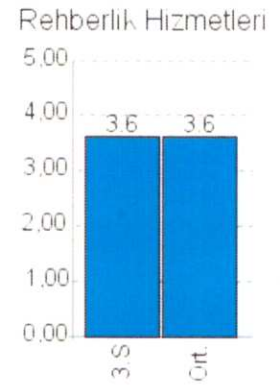
| Soru Grubu | A.Ort. |
|---------------------------------------|-------------|
| İletişim | 3,34 |
| Rehberlik Hizmetleri | 3,6 |
| Kararlara Katılım | 2,84 |
| Güvenlik | 4,14 |
| Eğitim Öğretim | 3,53 |
| Ders Arası | 2,6 |
| Okulun Fiziki Ortamı | 3,92 |
| Okulun Kantin ve Yemekhanesi | 3,2 |
| Sosyal, Kültürel ve Spor Etkinlikleri | 3,35 |
| GENEL ORTALAMA | 3,39 |



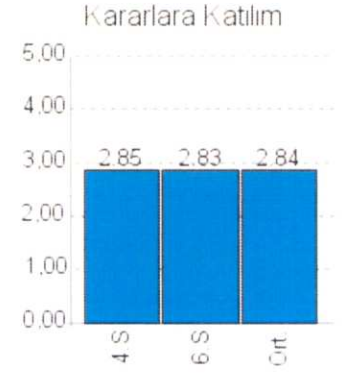
| Soru No | Soru Metni | A.Ort. |
|-------------|--|-------------|
| 1 | Öğretmenlerimle ihtiyaç duyduğumda rahatlıkla görüşebilirim. | 3,67 |
| 2 | Okul müdürü ile ihtiyaç duyduğumda rahatlıkla konuşabiliyorum. | 3,01 |
| Grup | İletişim | 3,34 |



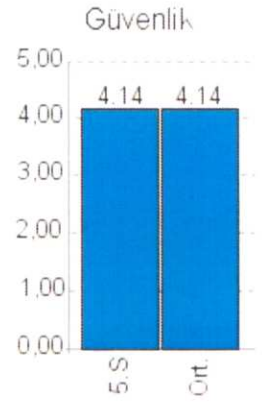
| Soru No | Soru Metni | A.Ort. |
|-------------|--|------------|
| 3 | Okulun rehberlik servsinden yeterince yararlanabiliyorum | 3,6 |
| Grup | Rehberlik Hizmetleri | 3,6 |



| Soru No | Soru Metni | A.Ort. |
|-------------|---|-------------|
| 4 | Okula iletmiş öneri ve isteklerimiz dikkate alınır. | 2,85 |
| 6 | Okulda öğrencilerle ilgili alınan kararlarda bizlerin görüşleri alınır. | 2,83 |
| Grup | Kararlara Katılım | 2,84 |

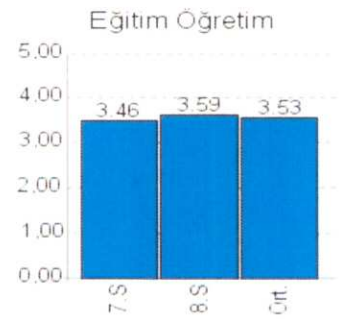


| Soru No | Soru Metni | A.Ort. |
|-------------|--------------------------------------|-------------|
| 5 | Okulda kendimi güvende hissediyorum. | 4,14 |
| Grup | Güvenlik | 4,14 |

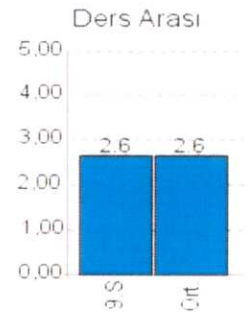


Öğretmen Anketi Sonuçları:

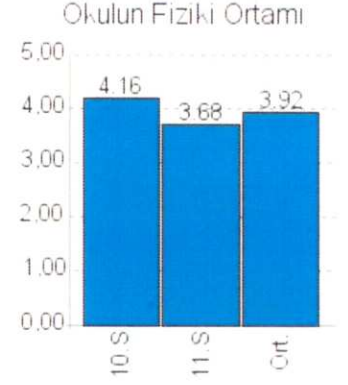
| Soru No | Soru Metni | A.Ort. |
|-------------|---|-------------|
| 7 | Öğretmenler yeniliğe açık olarak derslerin işlenişinde çeşitli yöntemler ku | 3,46 |
| 8 | Derslerde konuya göre uygun araç gereçler kullanılmaktadır | 3,59 |
| Grup | Eğitim Öğretim | 3,53 |



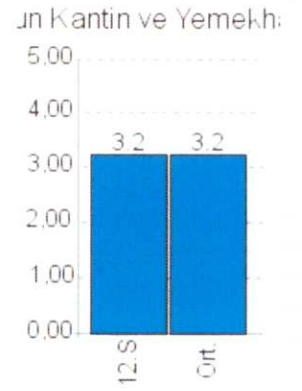
| Soru No | Soru Metni | A.Ort. |
|-------------|--|------------|
| 9 | Teneffüslerde ihtiyaçlarımı giderebiliyorum. | 2,6 |
| Grup | Ders Arası | 2,6 |



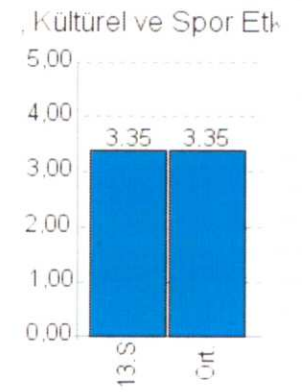
| Soru No | Soru Metni | A.Ort. |
|---------|--|--------|
| 10 | Okulun ii ve dıŐı temizdir. | 4,16 |
| 11 | Okulun binası ve diĐer fiziki mekânlar yeterlidir. | 3,68 |
| Grup | Okulun Fiziki Ortamı | 3,92 |



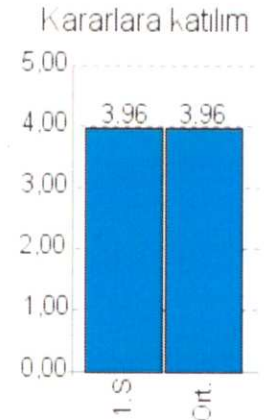
| Soru No | Soru Metni | A.Ort. |
|---------|--|--------|
| 12 | Okul kantininde satılan malzemeler saĐlıklı ve gvenlidir. | 3,2 |
| Grup | Okulun Kantin ve Yemekhanesi | 3,2 |



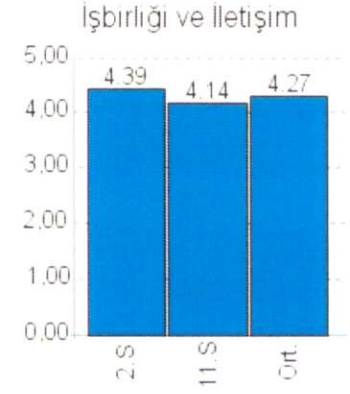
| Soru No | Soru Metni | A.Ort. |
|---------|--|--------|
| 13 | Okulumuzda yeterli miktarda sanatsal ve kltrel faaliyetler dzenlenmektedir. | 3,35 |
| Grup | Sosyal, Kltrel ve Spor Etkinlikleri | 3,35 |



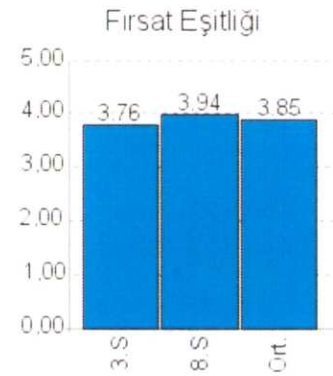
| Soru No | Soru Metni | A.Ort. |
|---------|--|--------|
| 1 | Okulumuzda alınan kararlar, alıŐanların katılımıyla alınır. | 3,96 |
| Grup | Kararlara katılım | 3,96 |



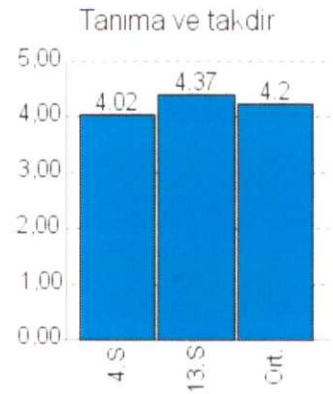
| Soru No | Soru Metni | A.Ort. |
|-------------|---|-------------|
| 2 | Kurumdaki tüm duyurular çalışanlara zamanında iletilir. | 4,39 |
| 11 | Yöneticiler, okulun vizyonunu, stratejilerini, iyileştirmeye açık alanlarını vs | 4,14 |
| Grup | İşbirliği ve İletişim | 4,27 |



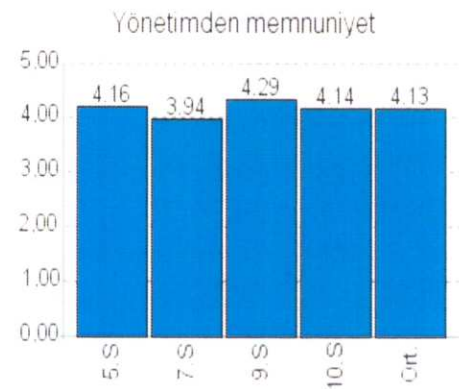
| Soru No | Soru Metni | A.Ort. |
|-------------|---|-------------|
| 3 | Her türlü ödüllendirmede adil olma, tarafsızlık ve objektiflik esastır. | 3,76 |
| 8 | Okulda öğretmenler arasında ayırım yapılmamaktadır. | 3,94 |
| Grup | Fırsat Eşitliği | 3,85 |



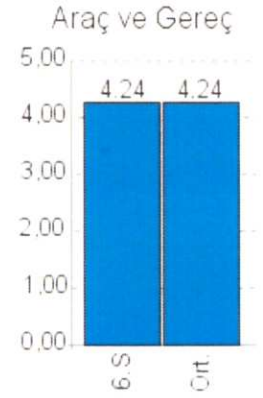
| Soru No | Soru Metni | A.Ort. |
|-------------|---|------------|
| 4 | Kendimi, okulun değerli bir üyesi olarak görürüm. | 4,02 |
| 13 | Alanıma ilişkin yenilik ve gelişmeleri takip eder ve kendimi güncellerim. | 4,37 |
| Grup | Tanım ve takdir | 4,2 |



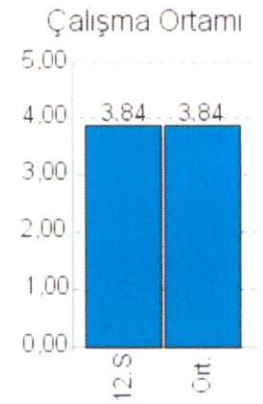
| Soru No | Soru Metni | A.Ort. |
|-------------|---|-------------|
| 5 | Çalıştığım okul bana kendimi geliştirme imkânı tanımaktadır. | 4,16 |
| 7 | Okulda çalışanlara yönelik sosyal ve kültürel faaliyetler düzenlenir. | 3,94 |
| 9 | Okulumuzda yerelde ve toplum üzerinde olumlu etki bırakacak çalışmalar | 4,29 |
| 10 | Yöneticilerimiz, yaratıcı ve yenilikçi düşüncelerin üretilmesini teşvik etmel | 4,14 |
| Grup | Yönetimden memnuniyet | 4,13 |



| Soru No | Soru Metni | A.Ort. |
|---------|--|--------|
| 6 | Okul, teknik araç ve gereç yönünden yeterli donanıma sahiptir. | 4,24 |
| Grup | Araç ve Gereç | 4,24 |

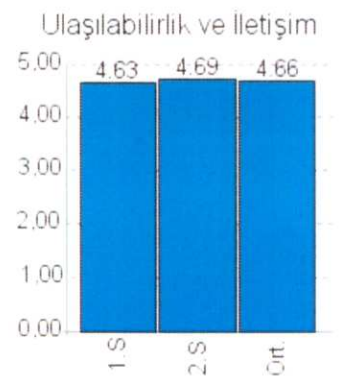


| Soru No | Soru Metni | A.Ort. |
|---------|--|--------|
| 12 | Okulumuzda sadece öğretmenlerin kullanımına tahsis edilmiş yerler yeter. | 3,84 |
| Grup | Çalışma Ortamı | 3,84 |

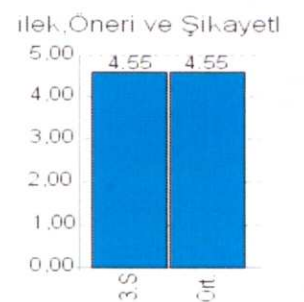


Veli Anketi Sonuçları:

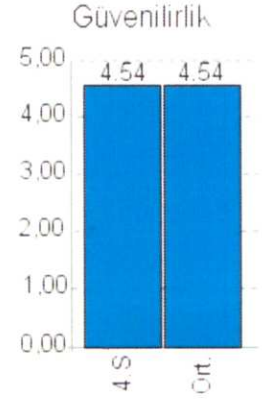
| Soru No | Soru Metni | A.Ort. |
|---------|---|--------|
| 1 | İhtiyaç duyduğumda okul personeliyle (yöneyici, öğretmen, memur, hizmeti) | 4,63 |
| 2 | Bizi ilgilendiren duyuruları zamanında öğreniyorum. | 4,69 |
| Grup | Ulaşılabilirlik ve İletişim | 4,66 |



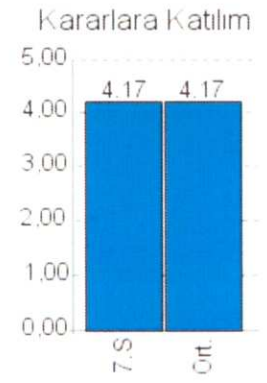
| Soru No | Soru Metni | A.Ort. |
|---------|--|--------|
| 3 | Okulla ilgili istek ve şikayetlerimi okula iletebiliyorum. | 4,55 |
| Grup | Dilek, Öneri ve Şikayetler | 4,55 |



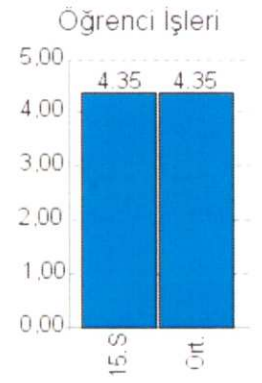
| Soru No | Soru Metni | A.Ort. |
|---------|--|--------|
| 4 | Okul yönetici ve öğretmenlerine güvenirim. | 4,54 |
| Grup | Güvenilirlik | 4,54 |



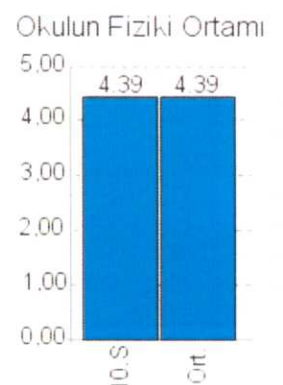
| Soru No | Soru Metni | A.Ort. |
|---------|--|--------|
| 7 | Okulda bizi ilgilendiren kararlarda görüŖlerimiz dikkate alınır. | 4,17 |
| Grup | Kararlara Katılım | 4,17 |



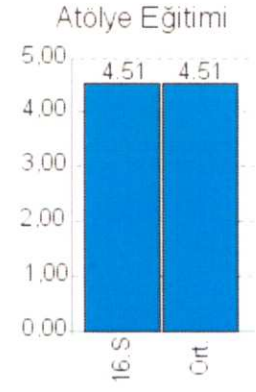
| Soru No | Soru Metni | A.Ort. |
|---------|---|--------|
| 15 | Öğrencimle ilgili işlerde idarenin yardımlarından memnunum. | 4,35 |
| Grup | Öğrenci İşleri | 4,35 |



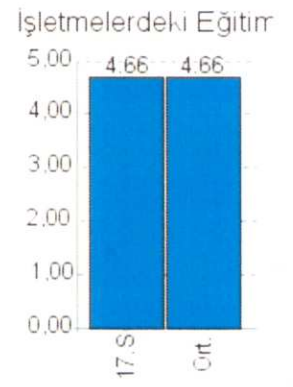
| Soru No | Soru Metni | A.Ort. |
|---------|-------------------------------------|--------|
| 10 | Okul her zaman temiz ve bakımlıdır. | 4,39 |
| Grup | Okulun Fiziki Ortamı | 4,39 |



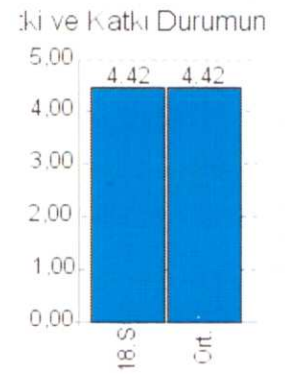
| Soru No | Soru Metni | A.Ort. |
|---------|---|--------|
| 16 | Okulda verilen ATÖLYELERDEKİ EĞİTİMLERDEN memnunum. | 4,51 |
| Grup | Atölye Eğitimi | 4,51 |



| Soru No | Soru Metni | A.Ort. |
|---------|--|--------|
| 17 | STAJ yapan öğrencimin aldığı eğitimlerden memnunum | 4,66 |
| Grup | İşletmelerdeki Eğitim | 4,66 |



| Soru No | Soru Metni | A.Ort. |
|---------|---|--------|
| 18 | Bu okulu başkalarına da tavsiye ederim. | 4,42 |
| Grup | Topluma Etki ve Katkı Durumunun Algılanması | 4,42 |



2.7. Okul/ Kurum İçi Analiz

2.7.1. Kurum İçi analiz

2.7.2. İnsan Kaynakları

Okullarda insan kaynaklarını, organizasyonel amaçlar doğrultusunda en verimli şekilde kullanmak; insan kaynağının iç ve dış gelişmelere uygun olarak etkin bir şekilde planlanmasını, geliştirilmesini ve değerlendirilmesini sağlamak kurumun verimliliği açısından büyük önem taşımaktadır.

Tablo 3: Hafsa Sultan Mesleki ve Teknik Anadolu Lisesi Çalışanlarının Eğitim Düzeyi ve Cinsiyetine Göre Dağılım

| | DOKTORA | | | YÜKSEK LİSANS | | | LİSANS | | | ÖNLİSANS | | | LİSE VE ALTI | | |
|----------------------|---------|---|---|---------------|---|----|--------|----|----|----------|---|---|--------------|---|----|
| | E | K | T | E | K | T | E | K | T | E | K | T | E | K | T |
| Okul Müdürü | - | - | - | | | | 1 | | 1 | - | - | - | - | - | - |
| Müdür yardımcıları | - | - | - | 3 | | 3 | 4 | 1 | 5 | - | - | - | - | - | - |
| Branş Öğretmenleri | - | - | - | 2 | 9 | 11 | 17 | 28 | 45 | - | - | - | - | - | - |
| Rehber Öğretmen | - | - | - | 1 | - | 1 | 1 | - | 1 | - | - | - | - | - | - |
| İdari Personeller | - | - | - | - | - | - | 2 | 2 | 4 | - | - | - | - | - | - |
| Yardımcı Personeller | - | - | - | - | - | - | - | - | - | - | - | - | 2 | 8 | 10 |
| Güvenlik Görevlisi | - | - | - | - | - | - | - | - | - | - | - | - | - | - | - |
| TOPLAM | | | | | | | | | | | | | | | |

İdari Personelin Hizmet Süresine İlişkin Bilgiler

| Hizmet Süreleri | 2024 Yılı İtibarıyla | |
|-----------------|----------------------|-----|
| | Kişi Sayısı | % |
| 1-4 Yıl | - | - |
| 5-6 Yıl | - | - |
| 7-10 Yıl | - | - |
| 10.....Üzeri | 8 | 100 |

Tablo 4. Öğretmenlerin Hizmet Süreleri (Yıl İtibarıyla) VE

Yönetici ve Öğretmenlerin Katıldığı Hizmet İçi Eğitim Programları

| Adı ve Soyadı | Branşı | Hizmet Yılı | Katıldığı Hizmet İçi Eğitim Sayısı | Cinsiyeti | |
|---------------------------|------------------------|-------------|------------------------------------|-----------|-------|
| | | | | KADIN | ERKEK |
| MUSTAFA YİĞİTER | ELEKTRİK | 29 | 104 | | X |
| DERYA ELÇİN | BİLİŞİM TEK. | 24 | 49 | | X |
| SÜLEYMAN TOPAL | FİZİK | 14 | 24 | | X |
| MÜKREMİNACAR | İNGİLİZCE | 17 | 63 | | X |
| SİBELİNAN | İNGİLİZCE | 26 | 36 | X | |
| GÜRBÜZKAYA | BEDEN EĞİT. | 22 | 87 | | X |
| HASANGENÇ | MOTOR TEK. | 26 | 34 | | X |
| MEHMETÖZTOPRAK | ELEKTRİK | 23 | 44 | | X |
| BAYRAMGÜRBÜZ | BEDEN EĞİT. | 20 | 30 | | X |
| MURATKORKMAZ | REHBERLİK | 20 | 57 | | X |
| ŞEVKETÖZCAN | REHBERLİK | 27 | 34 | | X |
| BURAKÇİÇEKOĞLU | GRAFİK | 9 | 36 | | X |
| EMELSÖNMEZ | BİYOLOJİ | 13 | 32 | X | |
| İSAKSEVİM | COĞRAFYA | 27 | 66 | | X |
| HÜDAVERDİSAVCI | COĞRAFYA | 22 | 44 | | X |
| AYŞEGÜLKAZAN | COĞRAFYA | 32 | 27 | X | |
| FATMAGÖÇER | DİN KÜLTÜRÜ | 17 | 20 | X | |
| HALİMEAVŞAR | DİN KÜLTÜRÜ | 19 | 25 | X | |
| ABİDİNKURT | TÜRK DİLİ VE EDEBİYATI | 32 | 51 | | X |
| GÜLDENÇOBAN | TÜRK DİLİ VE EDEBİYATI | 14 | 21 | X | |
| HALİL İBRAHİMKOCAGAZİOĞLU | TÜRK DİLİ VE EDEBİYATI | 16 | 16 | | X |
| ŞAHİKABAYRAKTAR | TÜRK DİLİ VE EDEBİYATI | 12 | 34 | X | |
| COŞKUN EYÜPÖZKAYA | TÜRK DİLİ VE EDEBİYATI | 23 | 37 | | X |
| HANDANASLAN ÖZKAYA | TÜRK DİLİ VE EDEBİYATI | 23 | 27 | X | |
| SİBELKARATAŞ AYKASIM | TÜRK DİLİ VE EDEBİYATI | 30 | 35 | X | |
| BÜLENTBAŞARAN | FELSEFE | 25 | 23 | | X |
| FATMARAMAZANOĞLU | FİZİK | 14 | 22 | X | |
| TUNCAYTEMİZSOY | FİZİK | 12 | 57 | | X |
| EZGİKOÇ | İNGİLİZCE | 15 | 35 | X | |
| ŞEYHİSMAİLOĞLU DİLEKŞAN | İNGİLİZCE | 23 | 28 | X | |

| | | | | | | |
|--------------------------|--------------------------|----|----|-----------|--|-----------|
| NUMANTAŞKESEN LİO ĞLU | İNGİLİZCE | 21 | 30 | | | X |
| SEVİLAY YILMAZ | KİMYA | 12 | 25 | X | | |
| OLGUTAŞKIN ÇANKAYA | MÜZİK | 19 | 35 | X | | |
| YAKUP ÜTTECİ | TARİH | 27 | 27 | | | X |
| SEDAT GÜLER | TARİH | 13 | 38 | | | X |
| ABDULVAHAP BUDAK | TARİH | 32 | 75 | | | X |
| MEHMET ALİKAYA | BEDEN EĞİT. | 25 | 42 | | | X |
| ALİ AYKASIM | BEDEN EĞİT. | 28 | 31 | | | X |
| AYDANUZEL | GÜZELLİK HİZ. | 9 | 12 | X | | |
| ALİ SEMERCİ | MATEMATİK | 25 | 30 | | | X |
| YÜCEL ECE ÖZCANDAN | MATEMATİK | 29 | 49 | X | | |
| NERMİN AKDEMİR | MATEMATİK | 27 | 17 | X | | |
| PİNAR EVCİ | MATEMATİK | 26 | 26 | X | | |
| İŞİN FİLİZ ERDOĞAN | OKUL ÖNCESİ | 18 | 36 | X | | |
| SAFURA AKKURT ÇOT | OKUL ÖNCESİ | 11 | 19 | X | | |
| ZEYNEPAVCI | ÇOCUK GELİŞİMİ | 35 | 34 | X | | |
| AYNUR ERDEN | ÇOCUK GELİŞİMİ | 27 | 64 | X | | |
| DEFNE ÜN | ÇOCUK GELİŞİMİ | 24 | 35 | X | | |
| NACİYE ÇETİN | ÇOCUK GELİŞİMİ | 33 | 20 | X | | |
| SEVDA KAYA | ÇOCUK GELİŞİMİ | 24 | 24 | X | | |
| MERALEROL | ÇOCUK GELİŞİMİ | 10 | 23 | X | | |
| FATMA ALATLI | ÇOCUK GELİŞİMİ | 9 | 22 | X | | |
| ÖZGE UYSAL | ÇOCUK GELİŞİMİ | 16 | 26 | X | | |
| FİGEN ÜNLÜ | HASTA VE YAŞLI BAKIMI | 24 | 62 | X | | |
| TESLİME GÜLÇİN ÖZLÜ | HASTA VE YAŞLI BAKIMI | 12 | 17 | X | | |
| CANDANKALE SARI | HASTA VE YAŞLI BAKIMI | 11 | 22 | X | | |
| HATİCEYER | HASTA VE YAŞLI BAKIMI | 16 | 42 | X | | |
| FATMA YÜKSEL | HASTA VE YAŞLI BAKIMI | 13 | 39 | X | | |
| YILAYANDAÇ | YİYECEK VE İÇECEK | 33 | 39 | X | | |
| EMİNE CEYLAN | YİYECEK VE İÇECEK | 22 | 30 | X | | |
| RABİAYE DİGÖZ | YİYECEK VE İÇECEK | 20 | 48 | X | | |
| SÜLEYMAN ÇİMAR | YİYECEK VE İÇECEK | 17 | 32 | | | X |
| SEVİLAY KOÇ | GRAFİK | 14 | 26 | X | | |
| NURAY AYDIN | GRAFİK | 8 | 25 | X | | |
| ABUZER KAVALCI | GRAFİK | 3 | 31 | | | X |
| TOPLAM | | | | 38 | | 27 |

Okul/kurum Rehberlik Hizmetleri

| Mevcut Kapasite | | | | Mevcut Kapasite Kullanımı ve Performans | | | | | |
|---------------------------------|--|--|----------------------|---|-----------------|-------------|---|---------------------|------------------|
| Psikolojik Danışman Norm Sayısı | Görev Yapan Psikolojik Danışman Sayısı | İhtiyaç Duyulan Psikolojik Danışman Sayısı | Görüşme Odası Sayısı | Danışmanlık Hizmeti Alan | | | Rehberlik Hizmetleri İle İlgili Düzenlenen Eğitim/Paylaşım Toplantısı vb. Faaliyet Sayısı | | |
| | | | | Öğrenci Sayısı | Öğretmen Sayısı | Veli Sayısı | Öğretmenlere Yönelik | Öğrencilere Yönelik | Velilere Yönelik |
| 2 | 2 | - | 1 | 740 | 65 | 600 | 3 | 15 | 3 |

2.7.3. Teknolojik Düzey

Okul hizmetlerinin, yararlanıcılara daha hızlı ve etkili şekilde sunulması için güncel teknolojik araçlar etkin bir biçimde kullanılmaktadır. Bu kapsamda modüler bir yapıda kurgulanmış olan Millî Eğitim Bakanlığı Bilgi İşlem Sistemi (MEBBİS) ile kurumsal ve bireysel iş ve işlemlerin büyük bölümü yürütülmektedir. Aynı zamanda sistemde personel ve öğrencilerin bilgileri bulunmaktadır. e-Okul, Veli Bilgilendirme Sistemi gibi modüllere ulaşılarak çalışmalar yürütülmektedir. Müdürlüğümüz resmi yazışmaları elektronik ortamda Doküman Yönetim Sistemi (DYS) üzerinden yapılmaktadır.

Teknolojik Araç-Gereç Durumu

| Araç-Gereçler | 2021 | 2022 | 2023 | İhtiyaç |
|-----------------------------------|------|------|------|---------|
| Etkileşimli tahta | 30 | 30 | 30 | - |
| Çok fonksiyonlu fotokopi makinesi | 2 | 2 | 2 | - |
| Renkli yazıcı | 2 | 3 | 3 | - |
| PC sayısı | 15 | 15 | 15 | - |
| Yazıcı | 15 | 15 | 15 | - |
| Diz üstü PC | 5 | 5 | 5 | - |

Tablo Fiziki Mekân Durumu

| Fiziki Mekân | Var | Yok | Adedi | İhtiyaç | Açıklama |
|------------------------|-----|-----|-------|---------|----------|
| Öğretmen Çalışma Odası | X | - | 1 | - | - |
| Ekipman Odası | X | - | 1 | - | - |
| Kütüphane | X | - | 1 | - | - |
| Rehberlik Servisi | X | - | 1 | - | - |
| Resim Odası | - | X | - | 1 | - |
| Müzik Odası | X | - | 1 | - | - |
| Çok Amaçlı Salon | X | - | 1 | - | - |
| Spor Salonu | - | X | - | 1 | - |

2.7.4. Mali Kaynaklar

Kurumun mali kaynakları, bütçe büyüklüğü, döner sermaye, okul-aile birliği gelirleri, kantin vb. gelirler ve harcama kalemleri ortaya konulur. Bütçe işlemlerinin kim tarafından yürütüldüğü belirtilir. Enflasyon oranı da dikkate alınarak plan dönemi boyunca gerçekleşecek kaynak artışı tahmini olarak belirlenir.

Tablo Kaynak Tablosu

| Kaynaklar | 2024 | 2025 | 2026 | 2027 | 2028 |
|---------------------|-------------------|-------------------|-------------------|-------------------|-------------------|
| Genel Bütçe | 300.000 | 350.000 | 400.000 | 450.000 | 500.000 |
| Okul Aile Birliği | 50.000 | 70.000 | 90.000 | 110.000 | 130.000 |
| Kira Gelirleri | 65.000 | 75.000 | 85.000 | 95.000 | 105.000 |
| Döner Sermaye | 15.000.000 | 25.000.000 | 35.000.000 | 45.000.000 | 55.000.000 |
| Dış Kaynak/Projeler | - | - | - | - | - |
| Diğer | - | - | - | - | - |
| TOPLAM | 15.415.000 | 25.495.000 | 35.575.000 | 45.655.000 | 55.735.000 |

Tablo Gelir-Gider Tablosu

| YILLAR | 2021 | | 2022 | | 2023 | |
|-----------------------------|---------------|---------------|----------------|----------------|----------------|----------------|
| | GELİR | GİDER | GELİR | GİDER | GELİR | GİDER |
| HARCAMA KALEMLERİ | | | | | | |
| Temizlik | 20.000 | 20.000 | 40.000 | 40.000 | 80.000 | 80.000 |
| Küçük Onarım | 25.000 | 25.000 | 50.000 | 50.000 | 75.000 | 75.000 |
| Bilgisayar Harcamaları | - | - | - | - | - | - |
| Büro Makinaları Harcamaları | 20.000 | 20.000 | 30.000 | 30.000 | 40.000 | 40.000 |
| Telefon | 2.160 | 2.160 | 3.120 | 3.120 | 5.200 | 5.200 |
| Sosyal Faaliyetler | 5.000 | 5.000 | 10.000 | 10.000 | 15.000 | 15.000 |
| Kırtasiye | 5.600 | 5.600 | 15.000 | 15.000 | 20.000 | 20.000 |
| GENEL | 77.825 | 77.825 | 148.120 | 148.120 | 235.200 | 235.200 |

2.7.5. İstatistik Veriler

| Okul Bölümleri | Özel Alanlar | Var | Yok | | | | |
|--|--------------|-------------------------|--------|------------|-----|-------|--------|
| Okul Kat Sayısı | 4 | Çok Amaçlı Salon | X | | | | |
| Derslik Sayısı | 25 | Çok Amaçlı Saha | X | | | | |
| Derslik Alanları (m2) | 1146 | Kütüphane | X | | | | |
| Kullanılan Derslik Sayısı | 27 | Fen Laboratuvarı | X | | | | |
| Şube Sayısı | 30 | Bilgisayar Laboratuvarı | X | | | | |
| İdari Odaların Alanı (m2) | 165 | İş Atölyesi | X | | | | |
| Öğretmenler Odası (m2) | 90 | Beceri Atölyesi | X | | | | |
| Okul Oturum Alanı (m2) | 3753 | Pansiyon | X | | | | |
| Okul Bahçesi (Açık Alan)(m2) | 1257 | | | | | | |
| Okul Kapalı Alan (m2) | 3753 | | | | | | |
| Sanatsal, bilimsel ve sportif amaçlı toplam alan (m ²) | 96 | | | | | | |
| Kantin (m2) | 25 | | | | | | |
| Tuvalet Sayısı | 36 | | | | | | |
| Diğer (.....) | | | | | | | |
| SINIFI | Kız | Erkek | Toplam | SINIFI | Kız | Erkek | Toplam |
| AMP 9/B | 38 | ---- | 38 | AMP 11 / B | 26 | ---- | 26 |
| AMP 9/C | 38 | ---- | 38 | AMP 11 / H | 25 | ---- | 25 |
| AMP 9/H | 38 | ---- | 38 | AMP 11 / M | 23 | ---- | 23 |
| AMP 9/M | 38 | ---- | 38 | AMP 11 / R | 21 | ---- | 33 |
| AMP 9/R | 35 | ---- | 35 | AMP 11 / T | 14 | ---- | 14 |
| AMP 9/T | 30 | ---- | 30 | ATP 11 / V | 20 | ---- | 15 |
| ATP 9/V | 30 | ---- | 30 | AMP 12/B | 25 | ---- | 6 |
| AMP 10/B | 34 | ---- | 34 | AMP 12/C | 27 | ---- | 29 |
| AMP 10/H | 25 | ---- | 25 | AMP 12/H | 27 | ---- | 34 |
| AMP 10/M | 32 | ---- | 32 | AMP 12/M | 30 | ---- | 30 |
| AMP 10/R | 24 | ---- | 24 | AMP 12/R | 21 | ---- | 29 |
| AMP 10/T | 17 | ---- | 17 | AMP 12/ T | 17 | ---- | 30 |
| ATP 10/V | 21 | ---- | 21 | ATP 12/ V | 25 | ---- | 21 |

2.7.6. Kurum Kültürü Analizi

Kültür, toplumsal gelişme süreci içinde oluşturulan bütün maddi ve manevî değerler ile bunları yapmada sonraki nesillere iletmede kullanılan insanın doğal ve toplumsal çevresine egemenliğinin ölçüsünü gösteren araçların bütünüdür.

Kurum kültürü, kurumun kendine özgü inanç ve değerlerinin, kişiliğinin olmasıdır. Bir topluluğun sahip olduğu ve paylaştığı yaşam biçimidir. Kurumda paylaşılan temel değerlerin ve inançların bütünüdür, Kurumun Ruhudur. Tüm çalışanlar tarafından paylaşılan alışkanlıklar, tutum ve davranış kalıplarından oluşur. Bir kurum içinde oluşmuş, paylaşılan ortak inançlar, değerler ve alışlagelmiş davranış kalıplarıdır.

Paydaş anketi analizlere göre kurumun Güçlü olduğu alanlar:

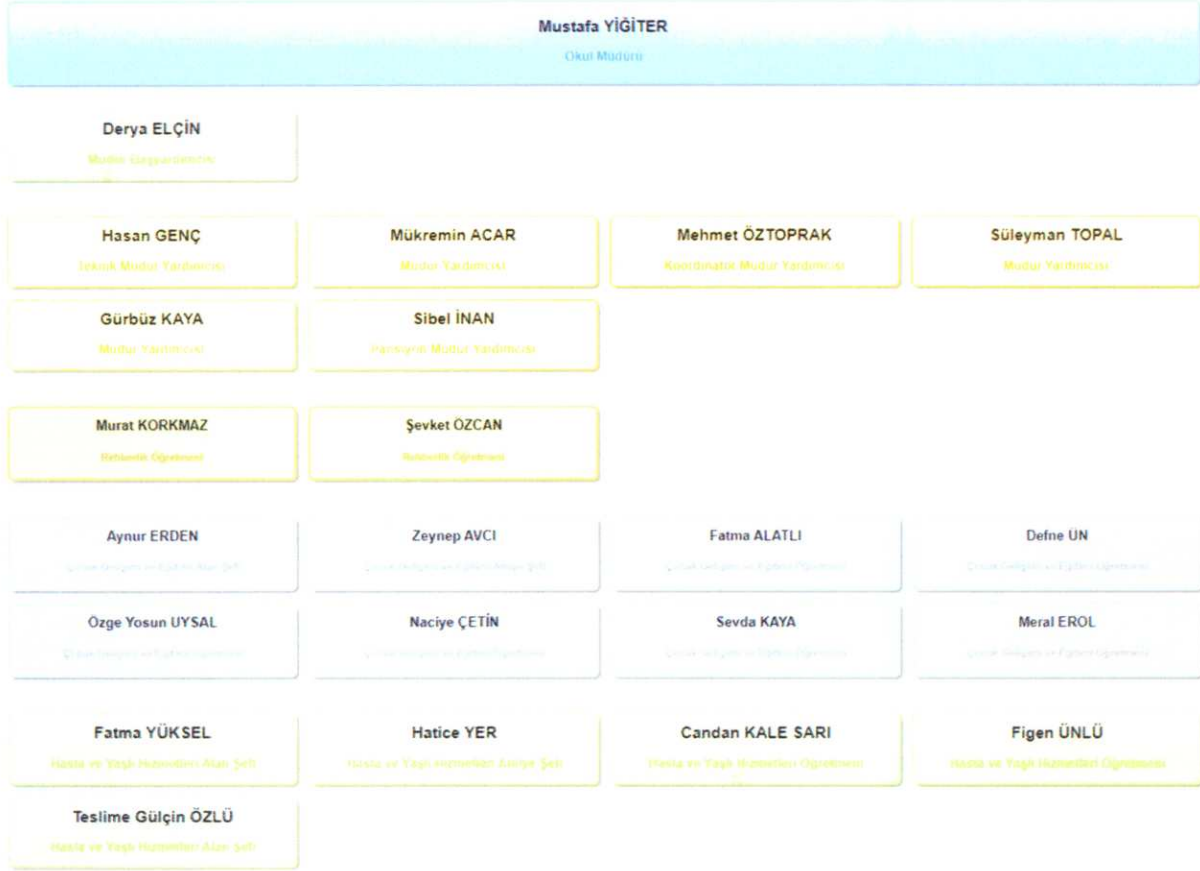
1. Okul pansiyon olması
2. Mesem programlarının uygulanması
3. Okulumuzun öğretmenlerin genç ve yeniliğe açık olması
4. Öğrencileri mesleğe yönelten teşvik edici velilerin olması

Paydaş analizi sonuçlarına göre geliştirilmeye açık alanlar:

1. Öğrencilere yönelik sosyal, sportif ve kültürel çalışmaların ve yarışmaların etkin yapılması
2. Döner sermaye işletmenin ve öğrenci merkezli olması
3. Çalışanlarımızın Ulusal ve Uluslararası projelerde ekip çalışmasına yatkın olması.
4. Meslek liseleri ailelerle buluşuyor projesi
5. Bilgi ve iletişim teknolojilerinin okullarda tüm çalışanlarca etkin kullanılması.

2.7.7. Teşkilat Yapısı

Şekil 1: Hafsa Sultan Mesleki ve Teknik Anadolu Lisesi Teşkilat Şeması



| | | | |
|---|---|---|---|
| Aydan TONGUÇ Güzellik ve Saç Bakım Anamni Asteşi | | | |
| Rabia YEDİĞÖZ Yapay İpekle İncelemeli Anamni Asteşi | Yılay ANDAÇ Yapay İpekle İncelemeli Anamni Asteşi | Suleyman ÇİMAR Yapay İpekle İncelemeli Anamni Öğretmeni | Emine CEYLAN Yapay İpekle İncelemeli Anamni Öğretmeni |
| Sevilay KOÇ Güzellik ve Estetik, Enamel Tuzel | Nuray AYDIN Güzellik ve Estetik, Enamel Öğretmeni | Burak ÇİÇEKOĞLU Güzellik ve Estetik, Enamel Öğretmeni | Abuzer KAVALCI Güzellik ve Estetik, Enamel Öğretmeni |
| Işin Filiz ERDOĞAN Oral Dişçisi Öğretmeni | Safura AKKURT ÇOT Oral Dişçisi Öğretmeni | Olgu TAŞKIN ÇANKAYA Oral Dişçisi Öğretmeni | |
| Fatma RAMAZANOĞLU Fizik Öğretmeni | Tuncay TEMİZSOY Fizik Öğretmeni | | |
| Mehmet Ali KAYA Görsel Öğretmeni | Bayram GÜRBÜZ Görsel Öğretmeni | Ali AYKASIM Görsel Öğretmeni | |
| Emel SONMEZ Görsel Öğretmeni | Fatma GÖÇER Görsel Öğretmeni | Halime AVŞAR Görsel Öğretmeni | |
| Yücel Ece ÖZCANDAN Matematik Öğretmeni | Nermin AKDEMİR Matematik Öğretmeni | Pınar EVCİ Matematik Öğretmeni | Ali SEMERCİ Matematik Öğretmeni |
| Sibel KARATAŞ AYKASIM Türk Dil ve Edebiyatı Öğretmeni | Gülden ÇOBAN Türk Dil ve Edebiyatı Öğretmeni | Handan ASLAN ÖZKAYA Türk Dil ve Edebiyatı Öğretmeni | Eyüp ÖZKAYA Türk Dil ve Edebiyatı Öğretmeni |
| Abidin KURT Türk Dil ve Edebiyatı Öğretmeni | | | |
| Dilek ŞAN Tarih Öğretmeni | Ezgi KOÇ ŞEYHİSMAİOĞLU Tarih Öğretmeni | Numan TAŞKESENİOĞLU Tarih Öğretmeni | |
| Abdulvahap BUDAK Tarih Öğretmeni | Yakup UTTECİ Tarih Öğretmeni | Sedat GULER Tarih Öğretmeni | |
| İsak SEVİM Coğrafya Öğretmeni | Ayşegül KAZAN Coğrafya Öğretmeni | Hüdaverdi SAVCI Coğrafya Öğretmeni | |
| Sevilay YILMAZ Kimya Öğretmeni | Bülent BAŞARAN Fizik Öğretmeni | | |
| Celalettin KAYMAK Biyoloji Öğretmeni | Ayhan GÖK Biyoloji Öğretmeni | Nida BORA Biyoloji ve Kimya Öğretmeni | Mehmet ŞAHİN Biyoloji ve Kimya Öğretmeni |

2.8. GZFT Analizi

GZFT (SWOT) Analizi, bir planın geliştirilmesi veya bir sorunun çözümü amacıyla, bir kurumun veya durumun güçlü yanlarını belirleyerek bunları en uygun fırsatlarla eşleştiren, zayıf ve tehdit edici yönleri azaltmayı hedefleyen sistematik bir planlama (stratejik planlama) aracıdır.

Kurumsal strateji ve konumlanma açısından başvurulan bir yöntem olan SWOT analizi, ilk başta ifade edildiği gibi, firma, kurum, örgüt vs. gibi bir organizasyonun iç-dış durumunun etrafıca incelenip değerlendirildiği bir analiz uygulamasıdır.

GZFT analizine stratejik planlama ekibi üyeleriyle "Beyin Fırtınası" tekniği kullanılarak tespit edilmeye çalışılmıştır. Bunun yanında iç ve dış paydaşlara yönelik yapılan anket sonuçlarından da yararlanarak sonuçlar GZFT analizine dâhil edilmiştir.

2.9.1. İçsel Faktörler

| GÜÇLÜ YÖNLER | |
|--------------|---|
| 1 | Okul pansiyon olması |
| 2 | Nitelikli alanlarımızın olması |
| 3 | Ulaşımın kolay olması |
| 4 | Öğrencilere yönelik sosyal, sportif ve kültürel çalışmaların ve yarışmaların etkin yapılması |
| 5 | Mesem programlarının uygulanması |
| 6 | Döner sermaye işletmenin ve öğrenci merkezli olması |
| 7 | Okulumuz çalışanlarının yeniliklere açık ve görevleriyle ilgili her türlü hizmet içi eğitime katılmaya istekli olması. |
| 8 | Bilgi ve iletişim teknolojilerinin okullarda tüm çalışanlarca etkin kullanılması. |
| 9 | Okulumuzun öğretmenlerin genç ve yeniliğe açık olması |
| 10 | Çalışanlarımızın Ulusal ve Uluslararası projelerde ekip çalışmasına yatkın olması. |
| 11 | Liderlik davranışlarını sergileyebilen yönetici ve çalışanların bulunması. |
| 12 | Eğitim çalışanlarının büyük oranının yüksek lisans eğitimi almış kişilerden oluşması |
| 13 | Toplam Kalite Yönetimi'ni benimsemiş, okulumuzda uygulamaya yönelik eğitim almış öğrenmiş öğretmenlerin varlığı, |
| 14 | Okulumuzda destek personelinin tam olması |
| 15 | Personelin sanatsal yönünün üstün olması(Ney, gitar Eğitim) |
| 16 | 2022-2023 Eğitim öğretim yılında kurumumuzun il ARGE değerlendirmeleri sonucu akreditasyon sürecine dahil olması |
| 17 | Öğrenci ve öğretmenlerimizin ERASMUS projeleri sayesinde hareketliliklere katılması ve proje yazma ve yürütme konusunda motivasyonlarının artması |
| 18 | Okul aile birliğinin okuldaki etkinliklerde aktif rol alması. |
| 19 | Öğrencileri mesleğe yönelten teşvik edici velilerin olması |
| 20 | Okulun yeni, temiz, düzenli ve bakımlı olması. |
| 21 | Okulun çevresinin sakin ve gürültüsüz olması. |
| 22 | Geniş bir bahçenin olması. |
| 23 | Ulaşımının yeterli olması. |
| 24 | Yeterli sayıda atölye olması. |
| 25 | Müzik sınıfı olması |
| 26 | Spor ve kültürel alanlarımızın olması |

| | |
|----|--|
| 27 | Okulumuzda güvenlik ve kamera sisteminin olması, arka tarafın tel örgüyle kapalı oluşu |
| 28 | Döner sermayenin bulunması. |
| 29 | Okul Müdürünün kişiliğinin; iletişimi kuvvetli, sosyal, pozitif, yaratıcı ve yapıcı olması |
| 30 | Meslek liseleri ailelerle buluşuyor projesi |
| 31 | E-Twinning projelerine etkin katılım |

ZAYIF YÖNLER

| | |
|----|---|
| 1 | Öğrenci ailelerinin ekonomik durumlarının genelde kötü olması. |
| 2 | Velilerin okula ve öğrenciye ilgisiz olması veli okul işbirliğinin zayıf olması. |
| 3 | Öğrencilerimizin çoğunlukla parçalanmış aile ve göçle gelen aile yapısının olması. |
| 4 | Öğrenci devamsızlığının fazla olması. |
| 5 | Spor salonunun olmaması |
| 6 | Öğrencilerimizin ülke ve il genelinde katıldıkları sınavlarda, beklenen başarıyı gösterememeleri, |
| 7 | Ailelerin öğrencilerin eğitim-öğretim faaliyetlerine yeterli önem vermemesi |
| 8 | Okul Güvenlik personelin olmaması |
| 9 | İSG kapsamında yapılması gereken harcamalar için yeterli bütçenin olmaması |
| 10 | Öğleden sonra Teneffüs saatlerinin yetersiz olması |

2.9.2. Dışsal Faktörler

FIRSATLAR

| | |
|---|--|
| 1 | Hayırseverlerin eğitime desteğinin devam etmesi |
| 2 | Sektörle işbirliği |
| 3 | Üniversitelerle işbirliği |
| 4 | İlimizde hastanelerin çok olması |
| 5 | Bakanlığımızın kız çocuklarının okullaşması konusunda duyarlı olması |
| 6 | Bakanlığımızın Meslek Liseleri konusunda duyarlı olması |
| 7 | İlçemizde bulunan köy okullarının yemek ihtiyacının karşılanması |
| 8 | Bakanlığımızın Meslek Liseleri konusunda duyarlı olması |
| 9 | Belediyelerin çevre düzenleme desteği |

TEHDİTLER

| | |
|----|---|
| 1 | Meslek lisesi öğrencilerine tanınan ek puan ve sınavsız geçiş hakkının kaldırılması |
| 2 | Ailelerin eğitim öğretim faaliyetlerine istenen düzeyde katılmaması. |
| 3 | İlimizin yoğun iç ve dış göç alması. |
| 4 | İlimizde bölünmüş ailelerin çokluğu. |
| 5 | Deprem bölgelerinden gelen ailelerin fazla olması |
| 6 | Salgın hastalıklar |
| 7 | Cep telefonun amacı dışında fazla kullanılması |
| 8 | Televizyon program ve dizilerinin olumsuz etkisi |
| 9 | Mevzuatın sıklıkla değişmesi |
| 10 | Online internet oyunları |

2.9. Tespitler ve İhtiyaçlar

Tespitler ve ihtiyaçlar analizi ile GZFT analizi sonucunda ortaya çıkan sonuçlara göre planın geleceğe yönelim bölümü ile ilişkilendirilmiş ve buradan hareketle hedef, gösterge ve eylemlerin belirlenmesi sağlanmıştır.

Gelişim ve sorun alanları ayrımında eğitim ve öğretim faaliyetlerine ilişkin üç temel tema olan Eğitime Erişim, Eğitimde Kalite ve kurumsal Kapasite kullanılmıştır. Eğitime erişim, öğrencinin eğitim faaliyetine erişmesi ve tamamlamasına ilişkin süreçleri; Eğitimde kalite, öğrencinin akademik başarısı, sosyal ve bilişsel gelişimi ve istihdamı da dâhil olmak üzere eğitim ve öğretim sürecinin hayata hazırlama evresini; Kurumsal kapasite ise kurumsal yapı, kurum kültürü, donanım, bina gibi eğitim ve öğretim sürecine destek mahiyetinde olan kapasiteyi belirtmektedir.

| Eğitim ve Öğretime Erişim | Akademik Başarı | Kurumsal Kapasite |
|-------------------------------------|--------------------------------------|------------------------------|
| Okullaşma Oranı | Akademik Başarı | Kurumsal İletişim |
| Okula Devam/Devamsızlık | Sosyal, Kültürel ve Fiziksel Gelişim | Kurumsal Yönetim |
| Okula uyum, Oryantasyon | Sınıf Tekrarı | Bina ve Yerleşke |
| Özel Eğitime İhtiyaç Duyan Bireyler | Okul Terkleri | Donanım |
| Yabancı Öğrenciler | Öğretim Yöntemleri | Temizlik, Hijyen |
| ... | Ders Araç ve Gereçleri | İş Güvenliği, Okul Güvenliği |
| ... | Rehberlik | Taşıma ve Servis |

3. GELECEĞE BAKIŞ

3.1. Misyon, Vizyon ve Temel değerler

Okul Müdürlüğümüzün Misyon, vizyon, temel ilke ve değerlerinin oluşturulması kapsamında öğretmenlerimiz, öğrencilerimiz, velilerimiz, çalışanlarımız ve diğer paydaşlarımızdan alınan görüşler, sonucunda stratejik plan hazırlama ekibi tarafından oluşturulan Misyon, Vizyon, Temel Değerler; Okulumuz üst kurulana sunulmuş ve üst kurul tarafından onaylanmıştır.

3.2. MİSYON

Milli eğitim temel kanununda belirtilen amaçlar ve ilkeler çerçevesinde; öğrencilerimizin istek ve kabiliyetlerini dikkate alıp; çağın gereksinimleri doğrultusunda mesleki donanımlarını en üst seviyeye çıkararak, kendine güvenen, sorumluluk sahibi, yenilikçi ve girişimci, sektörün ihtiyaçlarını karşılayabilen donanımlı bireyler yetiştirmektir.

3.3. VİZYON

Ulusal ve uluslararası ölçekte mesleki ve teknik eğitimde öncü, kapsayıcı, yenilikçi ve erişilebilir kurumlardan biri olmak.

3.4. TEMEL DEĞERLER

İlkelerimiz

1. Genellik ve eşitlik,
2. Planlılık
3. Ferdin ve toplumun ihtiyaçları,
4. Yöneltilme,
5. Eğitim Hakkı,
6. Fırsat ve İmkan Eşitliği,
7. Süreklilik
8. Atatürk İnkılâp ve İlkeleri ve Atatürk Milliyetçiliği,
9. Demokrasi Eğitimi,
10. Laiklik,
11. Bilimsellik,
13. Karma Eğitim,
14. Okul ve ailenin işbirliği,
15. Her yerde Eğitim

Değerlerimiz

1. Atatürk ilke ve inkılaplarına bağlı, demokratik, laik, çağdaş bireyler yetiştirmek.
2. Bilimsel düşünceye önem vermek
3. Ekip çalışmasına önem vermek,
4. Gelişen teknolojiyi takip etmek,
5. Sorunları zamanında tespit etmek ve önlem almak,
6. Öğrenci merkezli bir eğitim öğretim yapmak,
7. Okulun çevre ile uyumuna önem vermek,
8. Türkçe'mizi güzel ve doğru kullanmaya teşvik etmek
9. Ailelerimizin eğitimine yardımcı olmak
10. Rehberlik faaliyetlerine önem vermek
11. Maddi kaynaklarımızı en iyi şekilde ve tasarruflu kullanmak
12. Yatılı öğrencilerimize aile sıcaklığını vermek ve dengeli beslenmelerine önem göstermek
13. Sosyal faaliyetlere ve sportif etkinliklere önem vermek,
14. Kültürel faaliyetlere önem vermek, çeşitli geziler düzenlemek,
15. Öğrencilerimizi bir üst akademik eğitime ve iş hayatına en iyi şekilde hazırlayabilmek
16. Okul çalışanları arasında birlik, beraberlik, dayanışma ve yardımlaşmayı geliştirmek.

Bölüm 4

Amaç, Hedef ve Göstergeler

| EĞİTİM ÖĞRETİME ERİŞİM | | | | | | | | |
|---|---|--------|-------|------|------|------|------|----|
| AMAÇ 1 | Öğrencilerin eğitim ve öğretime etkin katılımlarıyla tamamlamalarını sağlamak | | | | | | | |
| HEDEF 1.1 | Öğrencilerin okula erişim, devam ve okulu tamamlama oranları artırılacaktır. | | | | | | | |
| PERFORMANS GÖSTERGESİ | Hedefe Etkisi | Mevcut | HEDEF | | | | | |
| | | 2023 | 2024 | 2025 | 2026 | 2027 | 2028 | |
| P.G. 1.1.1. Okula kayıt olanların mezun olma oranı (%) | 15 | 80 | 81 | 82 | 83 | 84 | 85 | |
| P.G. 1.1.2. Bir eğitim ve öğretim yılında destekleme ve yetiştirme kurslarına kayıt yaptıran öğrenci oranı | 15 | - | 10 | 10 | 10 | 10 | 10 | |
| P.G. 1.1.3. 20 gün ve üzeri özürlü-özürsüz devamsızlık yapan öğrenci sayısı/oranı | Sayı | 10 | 20 | 18 | 17 | 16 | 15 | 14 |
| | Oran | 10 | 2 | 2 | 2 | 2 | 1 | 1 |
| P.G. 1.1.4. Sürekli devamsızlık yapan öğrenci sayısı | Sayı | 10 | 20 | 18 | 17 | 16 | 15 | 14 |
| | Oran | 10 | 2 | 2 | 2 | 2 | 1 | 1 |
| P.G. 1.1.5. Okulu terk eden öğrenci sayısı ve oranı | Sayı | 10 | 5 | 5 | 4 | 3 | 2 | 1 |
| | Oran | 10 | 1 | 1 | 1 | 1 | 1 | 1 |
| P.G. 1.1.6. Destekleme ve yetiştirme kurslarındaki toplam ders saatinin 1/5'ine devam etmeyen öğrenci oranı (%) | 10 | - | 10 | 8 | 8 | 8 | 8 | |

| | | |
|--------------------------------------|--|--------------------------------|
| Koordinatör Birim | Mustafa YİĞİTER / Okul Müdürü | Gürbüz KAYA / Müdür Yardımcısı |
| İş birliği yapılacak birimler | Branş Öğretmenleri, Rehber öğretmenleri, Okul aile birliği | |
| Riskler | <ul style="list-style-type: none"> - İhtiyaçların karşılanmasına yönelik mali kaynakların yetersiz kalması - Öğrencilerin okula devamının sağlanması hususunda okul-aile iş birliğinin yetersiz kalması - Öğrenme kayıplarının telafi edilmesi amacıyla düzenlenen mekanizmaların yetersiz kalması | |
| Stratejiler | <p>S1.1.1. Öğrencilerin devamsızlık nedenleri belirlenecek, öğrenci ve veli iş birliğiyle bu nedenleri ortadan kaldırmaya yönelik çalışmalar yürütülecektir.</p> <p>S.1.1.2. Öğrenci devamsızlığının olumsuz etkilerini azaltmaya yönelik eksik kazanımların giderilmesi, sosyal etkinlikler, uzaktan öğrenme olanaklarına ilişkin farkındalık çalışmaları gibi telafi tedbirleri alınacaktır.</p> <p>S.1.1.3. Okul ortamının öğrenciler için cazip hale gelmesini sağlayacak sosyal, sportif vb. imkânlar artırılacaktır.</p> <p>S.1.1.4. Sınıf tekrarı nedenleri araştırılarak buna yönelik önleyici tedbirler geliştirilecektir.</p> <p>S.1.1.5. DYK kurslarına devamsızlık nedenleri araştırılarak devamsızlığı azaltacak çalışmalar yapılacaktır.</p> <p>S.1.1.6. Öğrencilerin örgün eğitimden ayrılma nedenleri araştırılıp okul kaynaklı nedenlerin ortadan kaldırılmasına yönelik tedbirler alınacaktır.</p> <p>S.1.1.7. Özel eğitim ihtiyacı olan öğrencilerin uygun alanda eğitim alabilmeleri için rehberlik ve yönlendirme faaliyetleri yapılacaktır.</p> <p>S.1.1.8. Öğrencilerin okula, okul kültürüne ve eğitim alacakları alana uyumunu güçlendirmek için çalışmalar yürütülecektir.</p> | |
| Maliyet Tahmini | - | |
| Tespitler | <ul style="list-style-type: none"> - Ailelerin eğitime ilişkin farkındalık düzeyinin yeterince yüksek olmaması - Devamsızlığın önlenmesi ve öğrenme kayıplarının giderilmesi için etkili rehberlik yapılmaması -Destekleme ve Yetiştirme Kursları'nda devamsızlık oranının ve kapanan kurs sayısının fazla olması | |
| İhtiyaçlar | <ul style="list-style-type: none"> - Aile eğitimlerine devam edilmesi -Eğitimin paydaşları ile iş birliklerinin artırılması | |

| SOSYAL ETKİNLİKLER | | | | | | | |
|--|---|--------|-------|------|------|------|------|
| AMAÇ 2 | Öğrencilerin kaliteli eğitime erişimleri fırsat eşitliği temelinde artırılarak bilişsel, duyuşsal ve fiziksel olarak çok yönlü gelişimleri sağlanacak ve temel hayat becerilerini edinmiş öğrenciler yetiştirilecektir. | | | | | | |
| HEDEF 2.1 | Öğrencilerin bilimsel, kültürel, sanatsal, sportif ve toplum hizmeti alanlarında ders dışı etkinliklere katılım oranını artırmak. | | | | | | |
| PERFORMANS GÖSTERGESİ | Hedef Etkisi | Mevcut | HEDEF | | | | |
| | | 2023 | 2024 | 2025 | 2026 | 2027 | 2028 |
| P.G. 2.1.1. Okulda bir eğitim ve öğretim yılında bilimsel, kültürel, sanatsal ve sportif alanlarda en az bir faaliyete katılan öğrenci | 737 | 708 | 708 | 708 | 708 | 708 | 708 |

| | | | | | | | |
|--|---|----|----|----|----|----|----|
| sayısı | | | | | | | |
| P.G. 2.1.2. Bir eğitim ve öğretim yılında en az iki sosyal sorumluluk ve toplum hizmeti çalışmalarına katılan öğrenci oranı (%) | 35 | 10 | 15 | 20 | 25 | 30 | 35 |
| P.G. 2.1.3. Okulun katılım sağladığı yerel, ulusal ve uluslararası proje yarışmalarına katılan öğrenci sayısı | 25 | 25 | 30 | 35 | 40 | 45 | 50 |
| Koordinatör Birim | Öğrenci İşlerinden sorumlu müdür yardımcısı | | | | | | |
| İş birliği yapılacak birimler | Rehberlik servisi , Okul Aile Birliği | | | | | | |
| Riskler | <ul style="list-style-type: none"> - İhtiyaçların karşılanmasına yönelik mali kaynakların yetersiz kalması - Öğrencilerin okula devamının sağlanması hususunda okul-aile iş birliğinin yetersiz kalması - Öğrenme kayıplarının telafi edilmesi amacıyla düzenlenen mekanizmaların yetersiz kalması | | | | | | |
| Stratejiler | <p>S.2.1.1. Her bir öğrencinin bir kulüp faaliyetinde aktif olarak yer alması sağlanarak kulüp faaliyetlerinin etkinliği artırılabacaktır.</p> <p>S.2.1.2. Öğrencilerin seviyelerine uygun olarak toplumsal sorunların çözümüne katkı sağlamak amacıyla afet ve acil durum, çevre, eğitim, spor, kültür ve turizm, sağlık ve sosyal hizmetler alanlarında sosyal sorumluluk ve toplum hizmeti çalışmalarına katılımları artırılabacaktır.</p> <p>S.2.1.3. Öğrencilerin yerel, ulusal ve uluslararası proje ve yarışmalara katılmaları teşvik edilecektir.</p> <p>S.2.1.4. Okulda eğitimi verilen meslek alanlarının öğretim programı kazanımlarına uygun olarak kurum dışı etkinliklere katılım teşvik edilecektir.</p> <p>S.2.1.5. Okulda oluşturulacak bilim kulübü aracılığıyla yerel düzeyde etkinliklerin düzenlenmesi sağlanacaktır.</p> <p>S.2.1.6. Sektörle iş birliği içerisinde yürütülen bilimsel, sosyal, kültürel, sanatsal ve sportif alanlardaki faaliyetler artırılabacaktır.</p> | | | | | | |
| Maliyet Tahmini | | | | | | | |
| Tespitler | | | | | | | |
| İhtiyaçlar | -Eğitimin paydaşları ile iş birliklerinin artırılması | | | | | | |

| EĞİTİM ÖĞRETİMDE KALİTE | | | | | | | |
|---|---|--------|-------|------|------|------|------|
| AMAÇ 3 | Öğrencileri ilgi, yetenek ve akademik becerileri doğrultusunda üst öğrenime hazırlanması yenilikçi, girişimci, üretken medeniyet ve kalkınmaya destek veren, ekonomiye değer katan bireyler olarak yetiştirilmesi sağlanacaktır. | | | | | | |
| HEDEF 3.1 | Öğrenme kazanımlarını takip eden ve velileri de sürece dâhil eden bir yönetim anlayışı ile öğrencilerimizin akademik başarılarını artırmak. | | | | | | |
| PERFORMANS GÖSTERGESİ | Hedefe Etkisi | Mevcut | HEDEF | | | | |
| | | 2023 | 2024 | 2025 | 2026 | 2027 | 2028 |
| P.G.3.1.1. Ön Lisans (2 Yıllık) programlarına yerleşen öğrenci sayısı | 15 | 26 | 30 | 35 | 40 | 45 | 50 |
| P.G.3.1.2. Lisans (4 Yıllık) programlarına yerleşen öğrenci sayısı | 15 | 2 | 3 | 5 | 8 | 10 | 12 |
| P.G.3.1.3. Öğrencilerin yıl sonundaki derslerin başarı ortalaması | 15 | 65,5 | 66 | 67 | 68 | 69 | 70 |
| P.G.3.1.4. Öğrenci başına okunan ortalama kitap sayısı | 15 | 8 | 10 | 12 | 14 | 16 | 18 |
| P.G.3.1.5. Sınıf Tekrarı Yapan Öğrenci Sayısı | 15 | 55 | 50 | 45 | 40 | 35 | 30 |
| P.G.3.1.6. Devamsızlıktan Sınıf Tekrarı Yapan Öğrenci Sayısı | 15 | 24 | 22 | 20 | 18 | 16 | 14 |
| P.G.3.1.7. Başarısızlıktan Dolayı Sınıf Tekrarı Yapan Öğrenci Sayısı | 10 | 31 | 25 | 23 | 21 | 19 | 15 |
| Koordinatör Birim | Müdür Yardımcısı | | | | | | |
| İş birliği yapılacak birimler | Rehberlik servisi | | | | | | |
| Riskler | <ul style="list-style-type: none"> - İhtiyaçların karşılanmasına yönelik mali kaynakların yetersiz kalması - Öğrencilerin okula devamının sağlanması hususunda okul-aile iş birliğinin yetersiz kalması - Öğrenme kayıplarının telafi edilmesi amacıyla düzenlenen mekanizmaların yetersiz kalması | | | | | | |
| Stratejiler | <p>S.3.1.1. Öğrencilerin genel derslerdeki kazanım eksiklikleri tespit edilerek destekleme ve yetiştirme kurslarıyla akademik yeterliklerinin artırılması sağlanacaktır.</p> <p>S.3.1.2. Uzaktan eğitim videoları aracılığıyla öğrencilerin tamamlayıcı ve destekleyici eğitim almaları sağlanacaktır.</p> <p>S.3.1.3. Okulda düzenlenen münazara, panel vb. etkinlikler vasıtasıyla öğrencilerin dili kullanma ve kendilerini ifade etme becerileri geliştirilecektir.</p> <p>S.3.1.4. Öğrencilerin kitap okumasını teşvik etmek için etkinlikler düzenlenecektir.</p> <p>S.3.1.5. Okul içinde makale, kompozisyon yazma, resim yapma vb. yarışmalar düzenlenecek ve öğrencilerin ödüllendirilmesi sağlanacaktır</p> <p>S.3.1.6. Derslerde proje tabanlı yöntem kullanılarak öğrencilerin analiz, sentez ve değerlendirme becerilerinin geliştirilmesi sağlanacaktır.</p> <p>S.3.1.7. Her bir öğrencinin hazır bulunuşluk seviyesine uygun en az bir proje ve etkinliğe katılması sağlanacaktır.</p> | | | | | | |

| | |
|-----------------|---|
| Maliyet Tahmini | - |
| Tespitler | - |
| İhtiyaçlar | - |

| EĞİTİM ÖĞRETİMDE KALİTE | | | | | | | |
|--|---|--------|-------|------|------|------|------|
| AMAÇ 3 | Öğrencilerin ilgi, istidat ve kabiliyetlerini geliştirerek gerekli bilgi, beceri, davranışlar ve birlikte iş görme alışkanlığı kazandırmak suretiyle hayata hazırlamak bir meslek sahibi olmalarını sağlamak. | | | | | | |
| HEDEF 3.2 | Öğrencilerin mesleki beceri ve yetkinlikleri geliştirilecektir. | | | | | | |
| PERFORMANS GÖSTERGESİ | Hedefe Etkisi | Mevcut | HEDEF | | | | |
| | | 2023 | 2024 | 2025 | 2026 | 2027 | 2028 |
| P.G.3.2.1. Meslek dersleri not ortalaması | 15 | 75 | 80 | 85 | 90 | 95 | 100 |
| P.G.3.2.2. Beceri eğitimi yıl sonu puan ortalaması | 15 | 90 | 100 | 100 | 100 | 100 | 100 |
| P.G.3.2.3. Beceri eğitimi alan öğrencilerden işletmenin öğrenci becerileri ile ilgili memnuniyet oranı | 15 | 80 | 90 | 100 | 100 | 100 | 100 |
| P.G.3.2.4. Yeşil becerilerle ilgili hazırlanan en az bir etkinlik/projeye katılan öğrenci oranı | 15 | 10 | 15 | 20 | 25 | 30 | 35 |
| P.G.3.2.5. Öncelikli olarak yapay zekâ, ileri teknoloji vb. konularda üretilen proje sayısı (bilişim, elektrik ve elektronik teknolojileri alanı) | 15 | - | - | - | - | - | - |
| P.G.3.2.6. Öncelikli olarak yapay zekâ, ileri teknoloji vb. alanlarda yerel, ulusal ve uluslararası boyutlarda katılım sağlanan etkinlik sayısı | 10 | 1 | 2 | 3 | 4 | 5 | 6 |
| P.G.3.2.7. Buluş, patent, marka ve faydalı model başvuru sayısı | 15 | 1 | 2 | 3 | 4 | 5 | 6 |
| Koordinatör Birim | Müdür Yardımcıları | | | | | | |
| İş birliği yapılacak birimler | Rehberlik Servisi, Alan Şefleri | | | | | | |
| Riskler | - İhtiyaçların karşılanmasına yönelik mali kaynakların yetersiz kalması | | | | | | |
| Stratejiler | S.3.2.1. Meslek derslerinde proje tabanlı yöntem kullanılarak öğrencilerin analiz, sentez ve değerlendirme becerilerinin geliştirilmesi sağlanacaktır. S.3.2.2. Bakanlık tarafından hazırlanan eğitim-iş ahlakı ve öğrenci yeterlilikleri anketlerinin | | | | | | |

| | |
|------------------------|---|
| | <p>işletmeler ve öğrenciler tarafından doldurması sağlanacaktır. Anket sonuçları değerlendirilerek sonuçlara uygun stratejiler belirlenecektir.</p> <p>S.3.2.3. Meslek ve teknik eğitimle ilgili yerel, ulusal ve uluslararası boyutta düzenlenen etkinliklere katılım sağlanacaktır.</p> <p>S.3.2.4. Öğrencilerin alanlarında becerilerini geliştirmelerini, yeterliklerinin farkına varmalarını sağlamak amacıyla fikri mülkiyet alanında çalışmalar geliştirilecektir.</p> <p>S.3.2.5. Yeşil becerilerle, öğrencilere çevre temizliği etkinlikleri, ağaç dikme programları, atık ayrıştırma programları gibi deneyimler sunulacaktır.</p> <p>S.3.2.6. Öğrencilerin atölye ve laboratuvar derslerinde fiziki mekân sorumluluğu alması sağlanarak öğrencilerde sorumluluk bilinci geliştirilecektir.</p> |
| Maliyet Tahmini | |
| Tespitler | |
| İhtiyaçlar | |

| EĞİTİM ÖĞRETİMDE KALİTE | | | | | | | |
|---|---|--------|-------|------|------|------|------|
| AMAÇ 3 | Öğrencilerin ilgi, istidat ve kabiliyetlerini geliştirerek gerekli bilgi, beceri, davranışlar ve birlikte iş görme alışkanlığı kazandırmak suretiyle hayata hazırlamak bir meslek sahibi olmalarını sağlamak. | | | | | | |
| HEDEF 3.3 | Öğrencilerin akademik ve yaşam becerilerinin geliştirilmesi için rehberlik faaliyetleri güçlendirilecektir. | | | | | | |
| PERFORMANS GÖSTERGESİ | Hedefe Etkisi | Mevcut | HEDEF | | | | |
| | | 2023 | 2024 | 2025 | 2026 | 2027 | 2028 |
| P.G.3.3.1. Öğrenci görüşmeleri sayısı | 25 | 700 | 700 | 700 | 700 | 700 | 700 |
| P.G.3.3.2. Veli görüşmeleri sayısı | 25 | 250 | 275 | 300 | 325 | 350 | 400 |
| P.G.3.3.3. Öğretmen görüşmeleri sayısı | 25 | 65 | 65 | 65 | 65 | 65 | 65 |
| P.G.3.3.4. Düzenlenen kariyer günü sayısı | 25 | 8 | 9 | 10 | 11 | 12 | 15 |
| Koordinatör Birim | Rehberlik Servisi | | | | | | |
| İş birliği yapılacak birimler | Alan Şefleri, Rehberlik Servisi | | | | | | |
| Riskler | | | | | | | |
| Stratejiler | <p>S.3.3.1. Sınıf rehber öğretmen ve okul rehber öğretmen arasındaki çalışma iş birliği güçlendirilerek sağlıklı ruh yapısına sahip, kendisini keşfetmeyi öğrenmiş mutlu bireyler yetiştirmeyi sağlamak amacıyla etkinlikler/uygulamalar gerçekleştirilecektir.</p> <p>S.3.3.2. Rehberlik faaliyetlerinin önemi ile ilgili öğretmenlere yönelik farkındalık</p> | | | | | | |

| | |
|------------------------|--|
| | <p>faaliyetleri geliştirilecektir.</p> <p>S.3.3.3.Öğrencilerin yaş dönem özellikleri, bu dönemde karşılaşılabilecek sorunlar ve bu sorunlarla baş etme, öğrenci-veli sağlıklı iletişim kurma yöntemleriyle ilgili velilere yönelik etkinlikler düzenlenerek velilerin eğitim süreçlerinde yer alması sağlanacaktır.</p> <p>S.3.3.4. Mesleki ve teknik ortaöğretimden mezun ve alanlarında başarı sağlamış bireylerle birlikte kariyer günleri düzenlenerek öğrencilerin motivasyonlarının artırılması sağlanacaktır.</p> <p>S.3.3.5. Sektörle iş birliği içinde seminer düzenlenerek öğrencilerde girişimcilik konusunda farkındalıklarının artırılması sağlanacaktır.</p> |
| Maliyet Tahmini | |
| Tespitler | |
| İhtiyaçlar | |

| EĞİTİM ÖĞRETİMDE KALİTE | | | | | | | |
|--|---|--------|-------|------|------|------|------|
| AMAÇ 3 | Her yıl en az 1 projeye katılmak. | | | | | | |
| HEDEF 3.4 | Eğitim- öğretim yılı içerisinde düzenlenen bilimsel organizasyonlara katılmak. | | | | | | |
| PERFORMANS GÖSTERGESİ | Hedefe Etkisi | Mevcut | HEDEF | | | | |
| | | 2023 | 2024 | 2025 | 2026 | 2027 | 2028 |
| P.G.3.4.1. Projelere Katılma Sayısı | 50 | 7 | 8 | 9 | 10 | 11 | 12 |
| P.G.3.4.2. Projelerde görev alan öğrenci sayısı | 30 | 50 | 60 | 70 | 80 | 90 | 100 |
| P.G.3.4.3. Projelere katılan öğretmen sayısı | 20 | 10 | 12 | 13 | 14 | 15 | 16 |
| Koordinatör Birim | Müdür yardımcısı, Alan Öğretmenleri | | | | | | |
| İş birliği yapılacak birimler | Rehberlik servisi, Okul aile birliği | | | | | | |
| Riskler | - | | | | | | |
| Stratejiler | | | | | | | |
| Maliyet Tahmini | - | | | | | | |
| Tespitler | - | | | | | | |
| İhtiyaçlar | - | | | | | | |
| Koordinatör Birim | Kurul ve Komisyonlar | | | | | | |

| KURUMSAL KAPASİTE | | | | | | | |
|---|--|--------|-------|------|------|------|------|
| AMAÇ | Okulun amaçlarına ulaşmasını sağlayacak kurumsal imkân ve yetkinlikler verimli ve sürdürülebilir bir şekilde geliştirilecektir. | | | | | | |
| HEDEF 4.1 | Okul yöneticilerinin ve öğretmenlerin mesleki gelişimleri güçlendirilecektir. | | | | | | |
| PERFORMANS GÖSTERGESİ | Hedefe Etkisi | Mevcut | HEDEF | | | | |
| | | 2023 | 2024 | 2025 | 2026 | 2027 | 2028 |
| P.G 4.1.1 Hizmet içi eğitim alan yönetici ve öğretmen oranı (%) | 20 | 70 | 75 | 80 | 85 | 90 | 100 |
| P.G 4.1.2 İş başı eğitim alan atölye ve laboratuvar öğretmeni oranı (%) | 20 | 70 | 75 | 80 | 85 | 90 | 100 |
| P.G 4.1.3 Hizmet içi eğitim alan genel bilgi ve kültür dersleri öğretmeni oranı (%) | 20 | 70 | 75 | 80 | 85 | 90 | 100 |
| P.G 4.1.4 Hizmet içi eğitim alan atölye ve laboratuvar öğretmeni oranı (%) | 20 | 70 | 75 | 80 | 85 | 90 | 100 |
| P.G 4.1.5 Uzaktan hizmet içi eğitime katılan öğretmen oranı (%) | 20 | 100 | 100 | 100 | 100 | 100 | 100 |
| Koordinatör Birim | Okul Müdürlüğü | | | | | | |
| İş birliği yapılacak birimler | Rehberlik servisi | | | | | | |
| Riskler | Hizmetiçi faaliyetlerinin yetersizliği | | | | | | |
| Stratejiler | <p>S.4.1.1.Okul yöneticilerinin ve öğretmenlerin mesleki gelişim ihtiyaçları tespit edilerek, bu ihtiyaçları gidermeye yönelik bir mesleki gelişim planı hazırlanacaktır.</p> <p>S.4.1.2.Sektörle yapılan iş birlikleri kapsamında atölye ve laboratuvar öğretmenlerinin iş başı eğitim almaları sağlanacaktır.</p> <p>S.4.1.3.Kültür öğretmenlerinin alanlarında mesleki gelişimlerini ve öğretmenlik yeterliklerini geliştirmek için yerel ve merkezi düzeyde eğitim almaları sağlanacaktır.</p> <p>S.4.1.4.Atölye ve laboratuvar öğretmenlerinin alanlarında mesleki gelişimlerini ve öğretmenlik yeterliklerini geliştirmek için yerel ve merkezi düzeyde eğitim almaları sağlanacaktır.</p> <p>S.4.1.5.Okul yöneticilerinin ve öğretmenlerin uzaktan hizmet içi eğitimlere katılmaları teşvik edilecektir.</p> <p>S.4.1.6.Okul personelinin motivasyon, iş doyumunu ve kurumsal bağlılık düzeylerini artıracak çalışmalar yapılacaktır.</p> | | | | | | |
| Maliyet Tahmini | - | | | | | | |
| Tespitler | - | | | | | | |
| İhtiyaçlar | - | | | | | | |

| KURUMSAL KAPASİTE | | | | | | | |
|---|--|--------|-------|------|------|------|------|
| AMAÇ 4 | Okulun amaçlarına ulaşmasını sağlayacak kurumsal imkân ve yetkinlikler verimli ve sürdürülebilir bir şekilde geliştirilecektir. | | | | | | |
| HEDEF 4.2 | Eğitim ve öğretimin bilişsel, duyuşsal ve davranışsal açıdan sağlıklı ve güvenli bir ortamda gerçekleştirilmesi için okul sağlığı ve güvenliği geliştirilecektir. | | | | | | |
| PERFORMANS GÖSTERGESİ | Hedefe Etkisi | Mevcut | HEDEF | | | | |
| | | 2023 | 2024 | 2025 | 2026 | 2027 | 2028 |
| P.G.4.2.1. Atölye ve laboratuvarlarda yaşanan iş kazası sayısı | 15 | 3 | 2 | 1 | 0 | 0 | 0 |
| P.G.4.2.2. Okulda yaşanan kaza sayısı | 15 | 1 | 1 | 0 | 0 | 0 | 0 |
| P.G.4.2.3. Bağımlılıkla mücadele ve akran zorbalığı ile ilgili konularda eğitim alan öğrenci sayısı | 15 | 650 | 700 | 700 | 700 | 700 | 700 |
| P.G.4.2.4. Akran zorbalığı ve siber zorbalıkla ilgili konularda eğitim alan öğrenci ve öğretmen sayısı | 15 | 50 | 60 | 65 | 65 | 65 | 65 |
| P.G.4.2.5. Sağlıklı beslenme ve obezite ile ilgili konularda eğitim alan öğrenci sayısı | 10 | 650 | 700 | 700 | 700 | 700 | 700 |
| P.G.4.2.6. Hijyen, gıda güvenliği ve bulaşıcı hastalıklar ile ilgili konularda eğitim alan öğrenci sayısı | 10 | 650 | 700 | 700 | 700 | 700 | 700 |
| P.G.4.2.7. Sivil savunma eğitimi alan öğrenci sayısı | 10 | 650 | 700 | 700 | 700 | 700 | 700 |
| P.G.4.2.8. Afet ve acil durum tatbikat sayısı | 10 | 2 | 3 | 4 | 4 | 4 | 5 |
| Koordinatör Birim | Alan şefleri, Sivil savunma kulübü, Koordinatör müdür yardımcısı | | | | | | |
| İş birliği yapılacak birimler | Sivil savunma kulübü, İş sağlığı ve iş güvenliğinden sorumlu müdür yardımcısı | | | | | | |
| Riskler | - | | | | | | |
| Stratejiler | <p>S.4.2.21. Atölye ve laboratuvarlarda iş kazası yaşanmaması için bilgilendirme faaliyetleri yapılacak ve eğitim ortamları iş güvenliği ve sağlığına uygun hâle getirilecektir.</p> <p>S.4.2.2. Öğrenci, öğretmen ve velilerde farkındalık oluşturmak için bağımlılıkla mücadele, akran zorbalığı, siber zorbalık, sağlıklı beslenme ve obezite, hijyen, bulaşıcı hastalıklar ve gıda güvenliği gibi konularda alan uzmanları ile iş birliğinde eğitimler düzenlenecektir.</p> <p>S.4.2.3. Okulda yaşanan disiplin olaylarının nedeni rehber öğretmen koordinasyonunda sınıf rehber öğretmeni ve öğrencilerin diğer öğretmenleriyle iş birliğinde tespit edilerek bu konuda çalışmalar yapılarak öğrencilerin ve velilerin farkındalıkları artırılabilecektir.</p> <p>S.4.2.4. Başarılı ve örnek davranış sergileyen öğrencilerin onur belgesiyle ödüllendirilmesi ve bu öğrencilerin diğer öğrencilere örnek olması sağlanacaktır.</p> <p>S.4.2.5. Doğa, insan ve teknoloji kaynaklı (deprem, sel, heyelan, yangın, çığ ve salgın hastalıklar vd.) afetlere karşı gerekli tedbirlerin alınması için çalışmalar yapılacaktır.</p> <p>S.4.2.6. Doğa, insan ve teknoloji kaynaklı (deprem, sel, heyelan, yangın, çığ ve salgın hastalıklar vd.) konularında alan uzmanları ile iş birliğinde öğretmen, öğrenci ve velilere farkındalık eğitimleri verilecektir.</p> | | | | | | |

| | |
|------------------------|--|
| | S.4.2.7. Sivil savunma alanında kulüp faaliyetleri kapsamında etkinlikler düzenlenecektir. S.4.2.8. Okulun afet ve acil durum eylem planının güncel tutulması sağlanacaktır. S.4.2.9. Afet ve acil durum tatbikatları düzenlenecektir. |
| Maliyet Tahmini | - |
| Tespitler | - |
| İhtiyaçlar | - |

| KURUMSAL KAPASİTE | | | | | | | |
|--|--|--------|-------|------|------|------|------|
| AMAÇ 4 | Okulun amaçlarına ulaşmasını sağlayacak kurumsal imkân ve yetkinlikler verimli ve sürdürülebilir bir şekilde geliştirilecektir. | | | | | | |
| HEDEF 4.3 | Döner Sermaye (DÖSE) faaliyetleri artırılabilecektir. | | | | | | |
| PERFORMANS GÖSTERGESİ | Hedefe Etkisi | Mevcut | HEDEF | | | | |
| | | 2023 | 2024 | 2025 | 2026 | 2027 | 2028 |
| P.G.4.3.1. DÖSE çalışmasında bulunan alan sayısı | 25 | 3 | 3 | 4 | 4 | 5 | 5 |
| P.G.4.3.2. DÖSE faaliyetinde yer alan öğrenci sayısı | 25 | 75 | 80 | 85 | 95 | 100 | 120 |
| P.G.4.3.3. DÖSE faaliyetinde yer alan öğretmen sayısı | 25 | 5 | 5 | 7 | 8 | 9 | 10 |
| P.G.4.3.4. DÖSE çalışmalarından ortaya çıkan ürün çeşidi sayısı | 25 | 3 | 3 | 4 | 4 | 4 | 5 |
| Koordinatör Birim | Döse işletmesi, koordinatör müdür yardımcısı | | | | | | |
| İş birliği yapılacak birimler | Döse işletmesi, koordinatör müdür yardımcısı | | | | | | |
| Riskler | DÖSE faaliyetinin sona ermesi | | | | | | |
| Stratejiler | S.4.3.1. DÖSE üretilen ürünlerin çeşitlendirilmesi sağlanacaktır. S.4.3.2. Okulda bulunan uygun alanlarda DÖSE faaliyetlerinin yapılması sağlanacaktır. S.4.3.3. DÖSE faaliyetlerinin yürütülmesinde sektörle iş birlikleri sağlanacaktır. | | | | | | |
| Maliyet Tahmini | - | | | | | | |
| Tespitler | - | | | | | | |
| İhtiyaçlar | - | | | | | | |

4.1. Maliyetlendirme

| Kaynak Tablosu | 2024 | 2025 | 2026 | 2027 | 2028 | Toplam |
|---|---------------|---------------|---------------|---------------|---------------|----------------|
| Genel Bütçe | 170000 | 200000 | 230000 | 260000 | 290000 | 1150000 |
| Kaymakamlıklar ve Belediyelerin Katkısı | -- | -- | -- | -- | -- | ---- |
| Diğer (Okul Aile Birlikleri) | 169000 | 171000 | 191000 | 210000 | 230000 | 971000 |
| TOPLAM | 339000 | 371000 | 421000 | 470000 | 520000 | 2121000 |

Bölüm 5

İzleme ve Değerlendirme

Okulumuz Stratejik Planı izleme ve değerlendirme çalışmalarında 5 yıllık Stratejik Planın izlenmesi ve 1 yıllık gelişim planının izlenmesi olarak ikili bir ayrıma gidilecektir.

Stratejik planın izlenmesinde 6 aylık dönemlerde izleme yapılacak denetim birimleri, il millî eğitim müdürlüğü ve Bakanlık denetim ve kontrollerine hazır halde tutulacaktır.

Yıllık planın uygulanmasında yürütme ekipleri ve eylem sorumlularıyla aylık ilerleme toplantıları yapılacaktır. Toplantıda bir önceki ayda yapılanlar ve bir sonraki ayda yapılacaklar görüşülüp karara bağlanacaktır.

2024-2028 yıllara göre faaliyet raporları (Haziran-Temmuz) hazırlanarak İlçe Milli Eğitim Müdürlüğü Strateji Geliştirme Hizmetleri Şube Müdürlüğüne gönderilmek üzere hazır tutulacaktır.

PERSONEL LİSTESİ ÖĞRETMENLER SEMİNER DÖNEMİ

26.06.2024

| Sıra | KURUM PERSONELİ | | | Sıra | KURUM PERSONELİ | | | |
|------|-------------------------|----------------------------|-----------------|---------|-------------------------|---------------------------|--------------------------|------------|
| No | BRANŞ | ADI SOYADI | UNVAN | BRANŞ | No | BRANŞ | ADI SOYADI | İMZA |
| 1 | İDARİ KADRO | DERYA ELÇİN | Müdür Baş. Yrd. | | 26 | Coğrafya | İSAK SEVİM | |
| 2 | | HASAN GENÇ | Müdür Yrd. | | 27 | | AYŞEGÜL KAZAN | |
| 3 | | GÜRBÜZ KAYA | Müdür Yrd. | | 28 | | HÜDAVERDİ SAVCI | |
| 4 | | MÜKREMİN ACAR | Müdür Yrd. | | | | | |
| 5 | | MEHMET ÖZTOPRAK | Müdür Yrd. | | 29 | Felsefe | BÜLENT BAŞARAN | |
| 6 | | SÜLEYMAN TOPAL | Müdür Yrd. | | 30 | Kimya | SEÇKİN SELÇUK | İL DIŞI |
| 7 | | SİBEL İNAN | Müdür Yrd. | | 31 | | | |
| | | | | | | | | |
| 8 | Rehberlik | MURAT KORKMAZ | | | 32 | Fizik | FATMA RAMAZANOĞLU | |
| 9 | | ŞEVKET ÖZCAN | | | 33 | | TUNCAY TEMİZSOY | |
| 10 | Edebiyat | ABDİN KURT | RAPORLU | | 34 | Biyoloji | EMEL SÖNMEZ | |
| 11 | | SİBEL KARATAŞ AYKASIM | | İL DIŞI | | | | |
| 12 | | GÜLDEN ÇOBAN | | | 35 | Din Kül. ve Ahk. Bil. | FATMA GÖÇER | İL DIŞI |
| | | HANDAN ASLAN ÖZKAYA | | | | | HALİME AVŞAR | RAPORLU |
| 13 | | EYÜP ÖZKAYA | | | 36 | | ESMA FEYZANUR BEBEK | |
| 14 | | HALİL İBRAHİM KOCAGAZIOĞLU | | | 37 | Beden Eğitimi | MEHMET ALİ KAYA | |
| | | | | | 38 | | BAYRAM GÜRBÜZ | KURUM DIŞI |
| | | | | 39 | ALİ AYKASIM | | İL DIŞI | |
| | | | | 40 | | | | |
| 16 | Matematik | Y.ECE ÖZCANDAN | | İL DIŞI | 41 | Yiyecek İçecek Hiz. | RABİA YEDİGÖZ(Alan Şefi) | |
| 17 | | PINAR EVCI | | | 42 | | YILAY ANDAÇ(Atıl Şefi) | |
| 18 | | NERMİN AKDEMİR | | RAPORLU | 43 | | SÜLEYMAN ÇİMAR | İL DIŞI |
| 19 | | ALİ SEMERCİ | | | 44 | Hasta ve Yaşlı Hizmetleri | EMİNE CEYLAN | |
| | | | | | 45 | | CANDAN KALE SARI | |
| | | | | | 46 | | FATMA YÜKSEL | |
| | | | | | 47 | | FİGEN ÜNLÜ | RAPORLU |
| | | | | 48 | HATİCE YER(Atıl Şefi) | | | |
| | | | | 49 | TESLİME GÜLÇİN ÖZLÜ | İL DIŞI | | |
| | | | | 50 | | | | |
| | | | | 51 | Grafik ve Fotoğrafçılık | SEVİLAY KOÇ(Alan Şefi) | | |
| | | | | 52 | | NURAY AYDIN | | |
| | | | | 53 | Güzellik ve Saç Bakımı | ABUZER KAVALCI | | |
| 20 | DİLEK ŞAN | | | | | BURAK ÇİÇEKOĞLU | GÖREVLENDİRME | |
| 21 | NUMAN TAŞKESENLIOĞLU | | | | | | | |
| 22 | EZGİ KOÇ ŞEYHİSMAİLOĞLU | | | | | | | |
| | İngilizce | | | | 54 | Çocuk Gelişimi ve Eğitimi | AYNUR ERDEN(Alın Şefi) | |
| | | | | | 55 | | FATMA ALATLI | |
| | | | | | 56 | | ZEYNEP AVCI (Atıl Şefi) | |
| | | | | | 57 | | NACİYE ÇETİN | |
| | | | | | 58 | | ÖZGE YOSUN UYSAL | |
| | | | | | 59 | | MERAL EROL | RAPORLU |
| | | | | | 60 | | SEVDA KAYA | |
| | | | | 61 | DEFNE ÜN | | | |
| 23 | Tarih | ABDULVAHAP BUDAK | | | 62 | Okul Öncesi | İŞİN FİLİZ ERDOĞAN | |
| 24 | | YAKUP ÜTTECİ | RAPORLU | | 63 | | SAFURA AKKURT ÇOT | |
| 25 | | SEDAT GÜLER | | | 64 | Müzik | OLGU TAŞKIN ÇANKAYA | |

Selim ONAY
Şube Müdürü
İmza
Mühür

Mustafa YIGİTER
Okul Müdürü